

PLIEGO DE PRESCRIPCIONES TÉCNICAS PARA EL SUMINISTRO E INSTALACIÓN DE MATERIAL Y EQUIPAMIENTO PARA LA RENOVACIÓN DE ÁREAS DE JUEGO INFANTILES, ÁREAS DE CALISTENIA Y BIOSALUDABLES EN PARQUES DE TITULARIDAD MUNICIPAL DE LA CIUDAD DE CUENCA Y PEDANÍAS.

1.-DIVISIÓN POR LOTES DEL CONTRATO.

Conforme a lo establecido en el art. 99 de la LCSP, se establece la división en doce lotes del objeto del contrato, correspondiéndose cada lote con un área de juegos de los distintos parques.

- Lote 1º área infantil, de calistenia y biosaludable del parque de Santa Ana.
- Lote 2º área infantil y calistenia del parque Dos Ríos.
- Lote 3º área infantil del parque Siglo XXI.
- Lote 4º área infantil del parque del Huecar.
- Lote 5º área infantil de Mohorte.
- Lote 6º área de calistenia de La Melgosa.
- Lote 7º área infantil de Cólliga.
- Lote 8º área infantil de Colliguilla.
- Lote 9º área infantil de Tondos.
- Lote 10º área infantil de Villanueva de los Escuderos.
- Lote 11º área infantil de Nohales.
- Lote 12º área infantil parque de San Fernando.
- Lote 13º área infantil parque Adolfo Suárez.

No se establecen limitaciones del número de lotes que un mismo licitador puede presentar ni del número de lotes que se pueden adjudicar a un mismo licitador.

2.- ALCANCE Y EJECUCIÓN DE LOS TRABAJOS.

Es obligación del contratista la coordinación de los trabajos a realizar, previa aprobación por los servicios técnicos del Ayuntamiento de Cuenca. Será obligación del contratista la presentación de un programa detallado y vinculante donde especificarán las fechas de realización de los trabajos, donde se especifiquen las fechas de comienzo y finalización de los trabajos, tanto parciales como definitivos, individualizado por actuación.

Será por cuenta del adjudicatario la instalación completa de los elementos que compongan el área según las Normas Europeas vigentes. Está incluida en este apartado la obra civil necesaria

(cimentación, replanteo, excavación, demolición, Seguridad y Salud, transporte residuos a vertedero, etc.) para la adecuación completa de la zona infantil.

El adjudicatario, de acuerdo con los servicios técnicos municipales, procederá al replanteo de los elementos a instalar. Una vez aceptado el replanteo por el Ayuntamiento, el adjudicatario procederá a realizar las labores de instalación, finalizada la cual, se levantará plano acompañado de fotografías, así como de los certificados que acrediten el cumplimiento de la normativa exigida.

Una vez concluidos los trabajos y previamente al acta de recepción, el adjudicatario deberá presentar certificación de las áreas, mediante una empresa externa acreditada por ENAC Tipo A1 o equivalente, en el cumplimiento de las medidas de seguridad establecidas en la norma UNE EN 1176, EN 1177 y EN 16630 o equivalente, según proceda.

3.- CARACTERÍSTICAS TÉCNICAS GENERALES DEL EQUIPAMIENTO A INSTALAR.

Las características mínimas de los equipamientos que se exigen para cada una de las áreas de juego se concretan en el condicionado de este Pliego, que además deberán cumplir las características generales contenidas en esta cláusula.

Especificaciones técnicas.

La renovación del área de juego habrá de realizarse conforme a las especificaciones técnicas establecidas en la normativa tanto estatal, autonómica como europea sobre medidas de seguridad en los parques infantiles y en concreto conforme a las normas UNE EN 1176, UNE EN 1177, UNE 147101, UNE 147102, UNE 147103, UNE 172001, UNE 16630, certificado TÜV, calidad ISO, Normas AENOR, en sus últimas versiones o equivalentes, y cualquier otra que le pudiese ser de aplicación o entrar en vigor.

Con ello se pretende cumplir con los máximos niveles de seguridad y conseguir un alto valor lúdico de las nuevas instalaciones, así como estético y de comodidad de los mismos. Los juegos y todos los elementos que lo conformen han de ser resistentes a la acción de los efectos meteorológicos (sol rayos UVE y las heladas).

Normas generales de los materiales.

Los elementos de los equipamientos de las áreas de juego deberán cumplir en cuanto a los materiales de construcción y diseño lo señalado en el apartado 4.1. "Materiales" de la norma UNE EN 1176 "Equipamiento de las áreas de juego. Parte 1: Requisitos generales de seguridad y métodos de ensayo" o equivalente. Los elementos ofertados deberán contar con los correspondientes certificados de conformidad con la normativa UNE EN 1176 y 1177 o equivalente. En el caso de la calistenia con los establecidos en la UNE EN 16630 o equivalente.

Los elementos instalados en tanto en las áreas de juegos infantiles como en las de calistenia y bios deberán estar fabricados con materiales de alta calidad. Se deberán buscar materiales que faciliten el mantenimiento posterior, que los costes derivados del mismo sean los mínimos posibles y su resistencia a los actos vandálicos.

Diseño de los juegos.

Todas las áreas de juegos deberán disponer de un elevado contenido lúdico y estarán diseñadas de tal forma que sea estimulante para la imaginación infantil y sirva para el mejor desarrollo físico y mental del niño. Las áreas deben estar diseñadas considerando un uso simultáneo del mayor número de niños.

Los juegos estarán diseñados de manera tal, que se garantice la visibilidad de los niños en todo momento desde el exterior del mismo.

Los juegos deberán tener la integridad estructural suficiente para el caso más desfavorable de las combinaciones posibles. Deberán disponer de las protecciones adecuadas frente a las caídas según su topología y alturas. Debe ser posible la sustitución de elementos sujetos a desgaste o diseñados para ser repuestos durante la vida del equipo.

En lo que respecta al diseño y fabricación, los elementos ofertados deberán atenerse a los condicionantes recogidos en este Pliego y en la norma UNE-EN1176 y 16630 o equivalentes en lo que se refiere a calistenia.

Usuarios.

Las áreas contarán con juegos destinados a distintas edades y condiciones físicas. Con carácter general los juegos estarán orientados a la población infantil hasta los 14 años. Se indicará expresamente la necesidad de vigilancia para niños de 0 a 3 años.

4.- INSPECCIÓN Y CONTROL Y CERTIFICACIÓN.

La inspección y control del suministro e instalación se llevará a cabo por los Servicios Técnicos del Ayuntamiento en cualquier momento de la ejecución del contrato.

El contratista estará obligado a comunicar a dichos Servicios Técnicos tanto el momento en que se inicie la ejecución de los trabajos como el momento en que se ha producido la completa instalación de los elementos adquiridos.

Los Servicios Técnicos podrán disponer los análisis y pruebas que estimen necesarias (a cuenta del adjudicatario) para asegurarse de la calidad de los bienes suministrados, así como su adecuación a lo previsto en el contrato, pudiendo exigir al adjudicatario la subsanación de los defectos que se observen.

La recepción formal de los bienes suministrados e instalados se hará por un representante del Ayuntamiento de Cuenca, por los Servicios Técnicos del Ayuntamiento, por la Intervención Municipal y en presencia del contratista. Si se encuentran las obras y el suministro en buen estado y con arreglo a las prescripciones previstas, se darán por recibidas, levantándose la correspondiente acta y comenzando entonces el plazo de garantía.

Al termino de las obras e instalaciones y previo a la firma del acta de recepción, se realizará una inspección técnica por laboratorio acreditado por la Entidad Nacional de Acreditación (ENAC) o equivalente, en el que se verifique que las áreas infantiles y de calistenia objeto de este contrato, cumplen con la normativa de aplicación tanto en el acondicionamiento de las áreas, el suministro e instalación de los equipamientos, la instalación de pavimento de seguridad y la disposición final de todo el recinto sobre el que se actúa.

La certificación de la totalidad de la actuación será requisito imprescindible para la recepción de la misma por parte del Ayuntamiento, así como para el abono de la factura.

5.- TRABAJOS A REALIZAR EN CADA UNA DE LAS ÁREAS.

La empresa adjudicataria realizará el replanteo general de los trabajos a realizar para garantizar la correcta coordinación y realización de los trabajos contratados, se encargará de la supervisión técnica de la adecuación del terreno y las labores de coordinación de seguridad y salud de esta obra que le correspondan, con sujeción al proyecto técnico de obra aprobado.

Al tratarse de trabajos a realizar en espacios abiertos se considera de especial importancia las condiciones de seguridad adoptar durante los mismos, que garanticen la eliminación de riesgos para los usuarios, así como la de los propios trabajadores.

La zona de trabajo se acotará por medio de cintas y/o vallas metálicas con la señalización oportuna.

El Ayuntamiento, a través de los servicios técnicos, se reserva el derecho a rechazar aquellos elementos o componentes de los mismos, que no cumplan con las especificaciones.

Es interés primordial del Ayuntamiento que este contrato destaque por la protección medioambiental y evita en lo posible ocasionar molestias al ciudadano, dado que los trabajos y actuaciones se realizarán en todo caso en espacios públicos.

Por ello, y con independencia de la eliminación de residuos que se indica en el apartado siguiente, la totalidad de los materiales empleados en el mantenimiento y reparaciones, deberán ajustarse a la normativa vigente, incluyendo productos de limpieza, pinturas, disolventes y tratamiento de maderas.

Asimismo, tanto los equipos empleados como las labores realizadas, deberán cumplir la normativa sobre contaminación acústica vigente.

Los residuos resultantes de la realización de los trabajos, así como embalajes, envases vacíos, etc. serán retirados por el contratista, sin que se permita la permanencia de los mismos en el lugar de las obras.

Los trabajos a realizar en cada una de las áreas objeto de este pliego, son los siguientes:

LOTE 1º ÁREA INFANTIL, CALISTENIA Y BIOSALUDABLES PARQUE SANTA ANA (≈325,71 m²)

ÁREA INFANTIL

Trabajos previos según proyecto técnico:

Trabajos previos:

Levantado vallado metálico recuperación
Levantado equipamiento urbanización recuperación
Carga/transporte escombros manual < 20 km
Traslado equipamiento < 20 km

Excavaciones:

Desbroce/limpieza terreno 10 cm máquina
Excavación vaciado máquina < 2 m
Carga/transporte tierra máquina < 20 km

Soleras:

Relleno/apisonado mecánico zahorra proctor 95%

Geotextil pp no tejido 200 g/m² explanación

Solera hm-20/p/20/x0 10 cm vertido manual

Bordillo piedra caliza 10-15 cm

Remates/variantes:

Partida control de calidad ap

Partida gestión de residuos ap

Remates/limpieza final

Seguridad/salud:

Partida seguridad/salud pc

Suministro e instalación de:

- Elemento nº1: Conjunto multijuego infantil inclusivo con temática relacionada con el juego principal para usuarios de 3 a 14 años.
- Elemento nº2: Muelle doble inclusivo para usuarios de 3 a 9 años.
- Elemento nº3: Multijuego juego infantil tipo modular con tematización de animales salvajes, mitológicos, fantásticos, prehistóricos, ciencia ficción ..., para niños de 3 a 14 años (elemento principal).
- Elemento nº4: Muelle simple para usuarios de 3 a 9 años.
- Elemento nº5: Columpio mono asiento nido para usuarios de 3 a 14 años.
- 190,50 m² de pavimento continuo de seguridad de caucho de espesor variable en función de la altura de caída.
- Suministro e instalación de 58 m de valla metálica galvanizada y lacada.
- Cartel Informativo normalizado según UNE EN 1176-7:2021 o equivalente y UNE EN 172001 o equivalente.
- Certificación del área mediante una empresa externa acreditada por ENAC Tipo A1 o equivalente, en el cumplimiento de las medidas de seguridad establecidas en la norma UNE EN 1176 y EN 1177 o equivalentes.

CARACTERÍSTICAS DE LOS JUEGOS INFANTILES PARQUE DE SANTA ANA

Elemento nº1: Conjunto multijuego infantil inclusivo con temática relacionada con el juego principal para usuarios de 3 a 14 años.

Descripción:

Multijuego infantil inclusivo con temática relacionada con el elemento principal para usuarios de 3 a 14 años. El juego constará de una rampa de acceso y una rampa de salida apta para sillas de ruedas, así como una plataforma central desde donde se accederá a una torre desde donde saldrá un tobogán. Esta plataforma central tendrá, al menos, tres paneles educativos interactivos.

La decoración deberá ser acorde con el elemento nº3 de esta área.

Altura libre de caída 0,90 m.

Área de seguridad máxima 54 m².

Materiales:

Tablero compacto de fibras de madera de 13 mm mínimo.
Componentes metálicos galvanizados
Postes de madera tratada en autoclave Nivel IV o similar.
Tornillería protegida con tapones de polipropileno
Paneles en PEHD de alta densidad, resistentes a la intemperie, anti-graffiti y con protección UV.

Totalmente montado cumpliendo con la normativa de seguridad UNE EN 1176 / UNE EN 1177 o equivalente.

Elemento n.º 2: Muelle inclusivo temática relacionada con el elemento principal, para usuarios de 3 a 9 años.

Descripción:

Muelle inclusivo temática relacionada con la del elemento principal, para usuarios de 3 a 9 años.
Altura libre de caída: 0,47 m.
Área de seguridad: 6,50 m².

Materiales:

Componentes plásticos: Polietileno de alta densidad con protección UV.
Muelle termolacado con antipinzamiento.
Componentes metálicos galvanizados.
Tornillería protegida con tapones de polipropileno.

Elemento nº3: Multijuego juego infantil tipo cúbico o similar con tematización de animales para niños de 3 a 14 años (elemento principal).

Descripción:

Multijuego infantil de estructura modular con tematización de animales salvajes, mitológicos, fantásticos, prehistóricos, ciencia ficción..., para niños de 3 a 14 años.
Altura libre de caída máxima 1,43 m.
Superficie máxima de seguridad 55 m².

El diseño deberá incluir cuatro niveles diferenciados:

- Primer nivel: desde donde se deberá tener acceso a los niveles superiores mediante rocódromos, escaleras dinámicas construidas con cuerda y peldaños de tablero finlandés o similar, que combinen resistencia, seguridad y un diseño que estimulen las habilidades motrices de los niños.
- Segundo nivel: plataformas con amplia superficie de juego acompañadas de dos toboganes curvos.

- Tercer nivel: túnel que sirve de paso de unas plataformas a otras, diversificando la jugabilidad en dos zonas de recreo independientes.
- Cuarto nivel: parte superior constara de una zona recreativa.

Elementos que, al menos, deberá contener el conjunto multijuegos:

- Trepas de cuerdas con diámetro no inferior a 16 mm.
- Barra de bombero en acero inoxidable pulido Ø40 mm
- Rocódromos con presas en forma de huellas.
- Túneles de paso en polietileno con superficie interna lisa y externa perfilada.
- Dos Toboganes en polietileno de rotomoldeo, con protección anti-UV.

Materiales:

Componentes plásticos de polietileno de alta densidad con protección UV

Componentes metálicos galvanizados.

Tubos de acero galvanizado inoxidable.

Tornillería de acero inoxidable protegida con tapones de Polietileno

Toboganes de Polietileno de alta densidad con protección UV.

Paneles en PEHD de 15 mm como mínimo, resistentes a la intemperie, anti-graffiti y con protección UV.

Elemento nº4: Muelle simple para usuarios de 3 a 9 años.

Descripción:

Muelle simple con temática relacionada con la del elemento principal, para usuarios de 3 a 9 años.

Materiales:

Componentes plásticos: Polietileno de alta densidad con protección UV.

Muelle termolacado con antipinzamiento.

Componentes metálicos galvanizados.

Tornillería protegida con tapones de polipropileno.

Elemento n.º 5: Columpio mono asiento nido para usuarios de 3 a 14 años.

Descripción:

Columpio mono asiento nido para usuarios de 3 a 14 años.

Altura libre de caída máxima: 1,41 m.

Área de seguridad: 24 m².

Materiales:

Componentes plásticos: Polietileno de alta densidad con protección UV.
Larguero metálico galvanizado.
Cadenas de columpio galvanizadas.
Tornillería protegida con tapones de polipropileno.
Madera de pino tratada en autoclave Nivel IV o similar.

Elemento n.º 6: 191 m² de pavimento continuo de seguridad de caucho de espesor variable en función de la altura de ciada.

Pavimento compuesto por tres capas:

- Capa base, compuesta por 3 cm de granza de SBR reciclado, exento de polvo de carbono y amasado con resina de poliuretano G-33 de alta calidad.
- Encapsulado SBR de 1 cm de gránulos de caucho tintado multicapa, mezclados con resina de poliuretano G50 de alta calidad de diferentes colores.
- EPDM en las zonas de fricción, con resina de poliuretano G50 de alta calidad.

El pavimento debe ser fácilmente reparable, altamente resistente a la intemperie, flexible, antideslizante, imputrescible, sin juntas, fácil de limpiar y altamente amortiguante.

ÁREA DE CALISTENIA

Trabajos previos según proyecto técnico:

Trabajos previos según proyecto técnico:

Excavaciones:

Excavación vaciado máquina < 2 m
Carga/transporte tierra máquina < 20 km

Soleras:

Relleno/apisonado mecánico zahorra proctor 95%
Geotextil pp no tejido 200 g/m² explanación
Solera hm-20/p/20/x0 10 cm vertido manual
Acabado pavimentos pintura resinas acrílicas antideslizantes
Bordillo pletina metálica 200·8 mm

Remates/variados:

Partida control de calidad ap
Partida gestión de residuos ap
Remates/limpieza final

Seguridad/salud:

Partida seguridad/salud pc

Suministro e instalación de:

- Elemento n.º 1: Conjunto de calistenia según descripción.
- Elemento n.º 2: Tres barras progresivas.
- Cartel informativo conforme a la normas EN-UNE 16630.

Certificación del área calistenia y biosaludable mediante una empresa externa acreditada por ENAC Tipo A1 o equivalente, en el cumplimiento de las medidas de seguridad establecidas en la norma UNE EN 1176, EN 1177 y UNE 16630 o equivalentes.

CARACTERÍSTICAS DE LOS ELEMENTOS DE CALISTENIA PARQUE DE SANTA ANA

Elemento n.º 1: Conjunto de calistenia recomendado para usuarios que midan más de 1,4 m.

Descripción:

Deberá contener como mínimo:

- Una espaldera.
- Tres barras simples a diferentes alturas.
- Escalera horizontal.
- Barras paralelas.
- Banco de abdominales.
- Dos barras paralelas diferentes alturas.

Área de movimiento máxima: 54 m²

Área de ejercicio máxima: 39 m²

Altura libre de caída: 1,50 m.

10 usuarios, 1 por estación.

Materiales:

Componentes de acero carbono o acero galvanizado.

Tratamiento galvanizado y pintado al horno.

Tornillería protegida con tapones de polipropileno.

Elemento n.º 2: Barras progresivas.

Descripción: Tres barras progresivas.

- El equipo estará diseñado para usuarios que midan más de 1,40 m.
- Altura libre de caída de 0,90 m.
- Uso simultáneo de tres usuarios, uno por ejercicio.
- Área de movimiento de 26,05 m².
- Área de ejercicio de 17,21 m².

Materiales:

Estará fabricado con componentes de acero carbono con tratamiento galvanizado y pintado al horno, la tornillería estará protegida con tapones de polipropileno.

ÁREA ZONA BIOSALUDABLE

Trabajos previos según proyecto técnico:

Excavaciones:

Excavación vaciado máquina < 2 m

Carga/transporte tierra máquina < 20 km

Soleras:

Relleno/apisonado mecánico zahorra proctor 95%

Geotextil pp no tejido 200 g/m² explanación

Solera hm-20/p/20/x0 10 cm vertido manual

Acabado pavimentos pintura resinas acrílicas antideslizantes

Bordillo pletina metálica 200·8 mm

Remates/variados:

Partida control de calidad ap

Partida gestión de residuos ap

Remates/limpieza final

Seguridad/salud:

Partida seguridad/salud pc

Suministro e instalación de:

- Elemento n.º 1: biosaludable tipo pony.
- Elemento n.º 2: biosaludable tipo surf.
- Elemento n.º 3: biosaludable tipo noria.
- Elemento n.º 4: biosaludable tipo bicicleta.
- Cartel informativo conforme a la normas EN-UNE 16630.

Certificación del área calistenia y biosaludable mediante una empresa externa acreditada por ENAC Tipo A1 o equivalente, en el cumplimiento de las medidas de seguridad establecidas en la norma UNE EN 1176, EN 1177 y UNE 16630 o equivalentes.

CARACTERÍSTICAS DE LOS ELEMENTOS BIOSALUDABLES PARQUE DE SANTA ANA

Materiales de todos los elementos:

Fabricado con perfiles metálicos estructurales con tratamiento de zincado y termolacado o similar.

Paneles de Tablero Compacto de fibras de madera de, al menos, 13 mm

Tornillería protegida con tapones de polipropileno

Elemento n.º 1: biosaludable tipo pony.

Nº de Usuarios: 1

Edades: Usuarios que midan más de 1,40 m.

Altura de caída: 0,83 m.

Funciones: Activa y fortalece extremidades superiores e inferiores, abdomen y espalda. Además potencia la función cardiopulmonar.

Elemento n.º 2: biosaludable tipo surf.

Nº de Usuarios: 1

Edades: Usuarios que midan más de 1,40 m.

Altura de caída: 0,43 m.

Funciones: Activación y refuerzo de la cintura, mejora de la función cardiopulmonar.

Elemento n.º 3: biosaludable tipo noria.

Nº de Usuarios: 2

Edades: Usuarios que midan más de 1,40 m.

Funciones: Desarrollo y fuerza de los miembros superiores y en especial de muñecas, codos, hombros y cintura. Fortalecimiento cardiopulmonar.

Elemento n.º 4: biosaludable tipo bicicleta.

Nº de Usuarios: 1

Edades: Usuarios que midan más de 1,40 m.

Altura de caída: 0,83 m.

Funciones: Desarrollo de la fuerza muscular en miembros inferiores, así como de la cintura. Fortalecimiento de la función cardiopulmonar.

LOTE 2º ÁREA INFANTIL , DE CALISTENIA Y BIOSALUDABLES DEL PARQUE DOS RÍOS (≈991 m²)

Esta área de juegos ocupa una extensión aproximada de 991 m² integrada dentro de la superficie mayor que ocupa la actual área de juegos, el área de juegos infantiles ocupará una superficie aproximada de 305 m², el área de calistenia 191 m² y el área de biosaludables 64 m² aproximadamente. El resto de la superficie 495 m² aproximadamente deberá estar cubierto por césped artificial.

ÁREA DE JUEGOS INFANTILES

Trabajos previos según proyecto técnico:

Trabajos previos:

Levantado vallado metálico recuperación
Levantado equipamiento urbanización recuperación
Carga/transporte escombro manual < 20 km
Traslado equipamiento < 20 km

Excavaciones:

Excavación vaciado máquina < 2 m
Carga/transporte tierra máquina < 20 km

Soleras:

Relleno/apisonado mecánico zahorra proctor 95%

Geotextil pp no tejido 200 g/m² explanación
Solera hm-20/p/20/x0 10 cm vertido manual
Bordillo pletina metálica 200-8 mm

Remates/varios:

Partida control de calidad ap
Partida gestión de residuos ap
Remates/limpieza final

Seguridad/salud:

Partida seguridad/salud pc

Suministro e instalación de:

Área de juegos infantiles:

- Elemento nº1: Multijuego juego infantil modular tipo cúbico o similar con tematización de animales salvajes, mitológicos, fantásticos, prehistóricos, ciencia ficción ... para niños de 3 a 14 años (elemento principal).
- Elemento nº2: Multijuego infantil inclusivo con temática relacionada con el juego principal, para usuarios de 3 a 14 años.
- Elemento nº3: Columpio biplaza mixto, para usuarios de 3 a 14 años.
- Elemento nº4: Blancín de muelles inclusivo tematizado relacionado el elemento principal, pensado para 2 usuarios de 3 a 9 años.
- Elemento n.º 5: Carrusel inclusivo para usuarios de 3 a 14 años.
- Elemento n.º 6: Cartel Informativo normalizado según UNE EN 1176-7:2021 o equivalente y UNE EN 172001.
- 495 m² de césped artificial.
- 305,70 m² de pavimento continuo de 3 cm mínimo.
- 78 ml de valla perimetral.
- Certificación del área mediante una empresa externa acreditada por ENAC Tipo A1 o equivalente, en el cumplimiento de las medidas de seguridad establecidas en la norma UNE EN 1176 y EN 1177 o equivalentes.

CARACTERÍSTICAS DE LOS JUEGOS LOTE 2º PARQUE DOS RÍOS

ÁREA DE JUEGOS:

Elemento nº1: Multijuego juego infantil con tematización de animales para niños de 3 a 14 años. (Elemento principal)

Descripción:

Multijuego juego infantil modular con tematización de animales salvajes, mitológicos, fantásticos, prehistóricos, ciencia ficción... o similar, para niños de 3 a 14 años.

Altura libre de caída máxima 1,43 m.

Superficie máxima de seguridad 88 m².

El diseño deberá incluir tres niveles diferenciados:

1. Nivel superior: plataformas de varios metros recorridos entre tubos.
2. Nivel intermedio: plataformas, trepas y túnel con acceso a tobogán.

3. Nivel inferior: túnel y tubo de acceso.

Elementos que deberá contener, al menos, el conjunto multijuegos:

- Trepas de cuerdas con diámetro mínimo de 16 mm.
- Barra de bombero en acero inoxidable pulido Ø40 mm.
- Rocódromos con presas.
- Túneles de paso en polietileno con superficie interna lisa y externa perfilada.
- Tobogán tubular cerrado en polietileno de rotomoldeo, con protección anti-UV.

Materiales:

Componentes metálicos galvanizados.

Tubos de barrera de acero galvanizado o inoxidable.

Tornillería de acero inoxidable protegida con tapones de Polietileno

Tobogán de Polietileno de alta densidad con protección UV.

Paneles en PEHD de 19 mm, resistentes a la intemperie, anti-grafiti y con protección UV.

Elemento nº2: Multijuego infantil inclusivo con temática relacionada con el elemento principal, para usuarios de 3 a 14 años.

Descripción:

Multijuego infantil inclusivo con temática relacionada con el elemento principal para usuarios de 3 a 14 años. El juego constará de una rampa de acceso y una rampa de salida apta para sillas de ruedas, así como una plataforma central desde donde se accederá a una torre desde donde saldrá un tobogán. Esta plataforma central tendrá, al menos, tres paneles educativos interactivos.

La decoración deberá ser tropical acorde con el elemento n.º 1 de esta área.

Altura libre de caída 0,90 m.

Área de seguridad máxima 54 m².

Materiales:

Tablero compacto de fibras de madera a partir de 13 mm.

Componentes metálicos galvanizados

Postes de madera tratada en autoclave Nivel IV

Tornillería protegida con tapones de polipropileno

Paneles en PEHD de alta densidad, resistentes a la intemperie, anti-grafiti y con protección UV.

Elemento nº3: Columpio biplaza mixto, para usuarios de 3 a 14 años.

Descripción:

Columpio biplaza mixto contendrá un asiento cuna para usuarios de 0 a 3 años y un asiento plano para usuarios de 3 a 14 años.

Altura libre de caída: 1,30 m

Área de seguridad: 25,14 m²

Decoración tropical.

Materiales:

Tableros compactos de fibras de madera a partir de 13 mm, o similar.

Largero metálico galvanizado.
Cadenas de columpio inoxidable
Madera de pino tratada en autoclave Nivel IV o similar
Tornillería protegida con tapones de polipropileno.

Elemento nº4: Balancín de muelles inclusivo tematizado de animales, pensado para 2 usuarios de 3 a 9 años.

Descripción:

Balancín doble de muelles inclusivo tematizado como el elemento principal, pensado para 2 usuarios de 3 a 9 años.
Altura libre de caída: 0,52 m.
Área de seguridad: 7,89 m²

Materiales:

Muelles con antipinzamiento
Componentes plásticos: Polietileno de alta densidad con protección UV
Madera de pino tratada en autoclave nivel IV, o similar.
Muelle termolacado
Componentes metálicos galvanizados
Tornillería protegida con tapones de polipropileno

Elemento n.º 5: Carrusel inclusivo para usuarios de 3 a 14 años.

Descripción:

Carrusel inclusivo para usuarios de 3 a 14 años.
Altura libre de caída: 0,61 m²
Área de seguridad: 30,19 m²

Materiales:

Componentes plásticos: Polietileno de alta densidad con protección UV
Estructura metálica cincado o galvanizado y termocolada.
Tablero contrachapado antideslizante.
Tornillería protegida con tapones de polipropileno

Elemento n.º 6: Cartel informativo.

Cartel Informativo normalizado según UNE EN 1176-7/172001 o equivalente.

Césped artificial de 25mm.

Suministro e instalación de 495 m² de césped artificial de 25 mm.

305,70 m² de pavimento continuo de 3 cm.

305,70 m² de pavimento continuo de 3 cm SBR+ 1 cm EPDM, en colores.

Suministro e instalación de 78 ml de valla perimetral.

78 metros lineales de valla lacada y galvanizada.

ÁREA DE CALISTENIA

Trabajos previos según proyecto técnico:

Excavaciones:

Excavación vaciado máquina < 2 m

Carga/transporte tierra máquina < 20 km

Soleras:

Relleno/apisonado mecánico zahorra proctor 95%

Geotextil pp no tejido 200 g/m² explanación

Solera hm-20/p/20/x0 10 cm vertido manual

Acabado pavimento pintura resinas acrílicas antideslizantes

Bordillo pletina metálica 200·8 mm

Remates/varios:

Partida control de calidad ap

Partida gestión de residuos ap

Remates/limpieza final

Seguridad/salud:

Partida seguridad/salud pc

Suministro e instalación de:

- Elemento n.º 1: Conjunto de calistenia según descripción.
- Elemento n.º 2: Potro doble.
- Elemento n.º 3: Elemento de calistenia tipo Monkey.
- Elemento n.º 4: Barras inclusivas con elevación.
- Elemento n.º 5: Tres barras simples progresivas.
- Elemento n.º 6: Cartel informativo a conforme a la normas EN-UNE 16630 o equivalente.
- 191,40 m² de pavimento según proyecto técnico.
- Certificación del área calistenia mediante una empresa externa acreditada por ENAC Tipo A1 o equivalente, en el cumplimiento de las medidas de seguridad establecidas en la norma UNE EN 1176, EN 1177 y UNE 16630 o equivalentes.

CARACTERÍSTICAS ELEMENTOS DE CALISTENIA PARQUE 2 RÍOS.

Elemento n.º 1: Conjunto de calistenia.

Descripción:

Deberá contener como mínimo:

- dos espalderas.
- Dos barras simples a diferentes alturas.
- Escalera horizontal.
- Barras paralelas.

- Bando de abdominales.
- Pórtico de anillas.
- Anillas bajas.

Área de movimiento máxima: 76 m²

Área de ejercicio: 38,17 m²

Altura libre de caída: 1,50 m.

8 usuarios, 1 por estación.

Materiales:

Componentes de acero carbono o acero galvanizado.

Tratamiento galvanizado y pintado al horno.

Tornillería protegida con tapones de polipropileno.

Pictograma explicativo de uso grabado en tablero de polietileno de alta densidad bicolor.

Elemento nº 2: Potro doble.

Descripción:

Potro doble para dos usuarios.

Altura libre de caída 1,00 m´.

Área Movimiento máxima: 16,09 m²

Área Ejercicio: 9,48 m²

Materiales:

Componentes de acero carbono o acero galvanizado.

Tratamiento galvanizado y pintado al horno.

Tornillería protegida con tapones de polipropileno.

Pictograma explicativo de uso grabado en tablero de polietileno de alta densidad bicolor.

Elemento n.º 3: Elemento de calistenia tipo Monkey.

Descripción:

Elemento de calistenia tipo Monkey, para un usuario.

Área Movimiento: 15,43 m²

Área Ejercicio: 8,79 m²

Altura libre de caída 1,42 m

Materiales:

Componentes de acero carbono o acero galvanizado.

Tratamiento galvanizado y pintado al horno.

Tornillería protegida con tapones de polipropileno.

Pictograma explicativo de uso grabado en tablero de polietileno de alta densidad bicolor.

Elemento n.º 4: Barras inclusivas con elevación.

Barras paralelas inclusivas con elevación para un usuario.

Área Movimiento: 22,95 m²
Área Ejercicio: 14,78 m²
Altura libre de caída 1,20 m.

Materiales:

Componentes de acero carbono o acero galvanizado.
Tratamiento galvanizado y pintado al horno.
Tornillería protegida con tapones de polipropileno.
Pictograma explicativo de uso grabado en tablero de polietileno de alta densidad bicolor.

Elemento n.º 5: Tres barras simples progresivas.

Descripción: Tres barras progresivas.

- El equipo estará diseñado para usuarios que midan más de 1,40 me.
- Altura libre de caída de 0,90 me.
- Uso simultáneo de tres usuarios, uno por ejercicio.
- Área de movimiento de 26,05 me².
- Área de ejercicio de 17,21 me².

Materiales:

Componentes de acero carbono o acero galvanizado.
Tratamiento galvanizado y pintado al horno.
Tornillería protegida con tapones de polipropileno.
Pictograma explicativo de uso grabado en tablero de polietileno de alta densidad bicolor.

Elemento n.º 6: Cartel informativo.

Descripción:

Cartel explicativo de los diferentes elementos conforme a EN-UNE 16630 o equivalente.

Materiales:

Componentes de acero carbono
Tratamiento galvanizado y pintado al horno
Tornillería protegida con tapones de polipropileno

191,40 m² de pavimento según proyecto.

191,40 m² de pavimento según proyecto técnico.

ÁREA ZONA BIOSALUDABLE

Trabajos previos según proyecto técnico:

Excavaciones:

Excavación vaciado máquina < 2 m

Carga/transporte tierra máquina < 20 km

Soleras:

Relleno/apisonado mecánico zahorra proctor 95%

Geotextil pp no tejido 200 g/m² explanación

Solera hm-20/p/20/x0 10 cm vertido manual

Acabado pavimento pintura resinas acrílicas antideslizantes

Bordillo pletina metálica 200-8 mm

Remates/variados:

Partida control de calidad ap

Partida gestión de residuos ap

Remates/limpieza final

Seguridad/salud:

Partida seguridad/salud pc

Suministro e instalación de:

- Elemento n.º 1: biosaludable tipo pony.
- Elemento n.º 2: biosaludable tipo surf.
- Elemento n.º 3: biosaludable tipo noria.
- Elemento n.º 4: biosaludable tipo bicicleta.
- Cartel informativo conforme a la normas EN-UNE 16630.

Certificación del área calistenia y biosaludable mediante una empresa externa acreditada por ENAC Tipo A1 o equivalente, en el cumplimiento de las medidas de seguridad establecidas en la norma UNE EN 1176, EN 1177 y UNE 16630 o equivalentes.

CARACTERÍSTICAS DE LOS ELEMENTOS BIOSALUDABLES PARQUE 2 RÍOS

Materiales de todos los elementos:

Fabricado con perfiles metálicos estructurales con tratamiento de zincado y termolacado o similar.

Paneles de Tablero Compacto de fibras de madera de, al menos, 13 mm

Tornillería protegida con tapones de polipropileno

Elemento n.º 1: biosaludable tipo pony.

Nº de Usuarios: 1

Edades: Usuarios que midan más de 1,40 m.

Altura de caída: 0,83 m.

Funciones: Activa y fortalece extremidades superiores e inferiores, abdomen y espalda. Además potencia la función cardiopulmonar.

Elemento n.º 2: biosaludable tipo surf.

Nº de Usuarios: 1

Edades: Usuarios que midan más de 1,40 m.

Altura de caída: 0,43 m.

Funciones: Activación y refuerzo de la cintura, mejora de la función cardiopulmonar.

Elemento n.º 3: biosaludable tipo noria.

Nº de Usuarios: 2

Edades: Usuarios que midan más de 1,40 m.

Funciones: Desarrollo y fuerza de los miembros superiores y en especial de muñecas, codos, hombros y cintura. Fortalecimiento cardiopulmonar.

Elemento n.º 4: biosaludable tipo bicicleta.

Nº de Usuarios: 1

Edades: Usuarios que midan más de 1,40 m.

Altura de caída: 0,83 m.

Funciones: Desarrollo de la fuerza muscular en miembros inferiores, así como de la cintura. Fortalecimiento de la función cardiopulmonar.

LOTE 3º ÁREA INFANTIL DEL PARQUE SIGLO XXI (≈300 m²)

Trabajos previos

Desconexión acometidas instalaciones área recreativa

Excavaciones.

Talado/retirada árbol/tocón máquina < 10 km

Desbroce/limpieza terreno 10 cm minimáquina

Excavación vaciado minimáquina < 2 m

Carga/transporte tierra máquina < 20 km

Soleras

Relleno/apisonado mecánico zahorra proctor 95%

Geotextil pp no tejido 200 g/m² explanación

Solera hm-20/p/20/x0 10 cm fibras vertido manual

Bordillo hormigón monocapa gris a2 9-10-20 cm

Acuerdo/reposición acerado

Remates/variados

Reposición instalación riego enterrada

Partida control de calidad pc

Partida gestión de residuos pc

Remates/limpieza final

Suministro e instalación de:

- Elemento nº1: Multijuego juego infantil modular tipo con tematización de animales salvajes, mitológicos, fantásticos, prehistóricos, ciencia ficción ... para niños de 3 a 14 años (elemento principal).
- Elemento nº2: Columpio múltiple hexagonal con seis asientos, para usuarios de 3 a 14 años.
- Elemento nº3: Casita de integración spooky o similar apta para silla de ruedas, pensado al menos para dos usuarios de 0 a 10 años.
- Elemento nº4: circuito de cuerdas de al menos 3 arcos o similar, pensado para usuarios de 3 a 14 años.
- Elemento nº5: Rocódromo infantil, para niños de 3 a 14 años
- Suministro e instalación de 300 m² de césped artificial verde de 25MM sobre base amortiguadora sobre base amortiguadora de SBR 30MM en función de la altura de caída.
- Cartel Informativo normalizado según UNE EN 1176-7:2021 o equivalente y UNE EN 172001 o equivalente.
- Suministro e instalación de 76 metros lineales de valla.
- Certificación del área mediante una empresa externa acreditada por ENAC Tipo A1 o equivalente, en el cumplimiento de las medidas de seguridad establecidas en la norma UNE EN 1176 y EN 1177 o equivalentes.

CARACTERÍSTICAS DE LOS ELEMENTOS DEL LOTE 3º ÁREA DEL PARQUE SIGLO XXI

Elemento nº1: Multijuego juego infantil modular tipo con tematización de animales salvajes, mitológicos, fantásticos, prehistóricos, ciencia ficción ... para niños de 3 a 14 años (elemento principal).

Descripción:

Multijuego juego infantil modular tipo cúbico o similar con tematización de animales salvajes, mitológicos, fantásticos, prehistóricos, ciencia ficción... para niños de 3 a 14 años.

La altura de caída máxima 1,49 m.

Área de seguridad máxima 62 m²

Juego estará formado al menos por:

- 4 niveles de 0 m, 1,5 m, 2,5 y 3,5 metros de altura.
- Tres plataformas en altura.
- 2 toboganes cerrados con alturas máximas de 2,5 m y 3,5 m.
- Al menos 15 elementos de juego distribuidos por todo el conjunto.
- Juegos de estimulación temprana en el nivel inferior.
- Escalerillas de barras y rocódromos de acceso entre niveles.
- Claraboyas translucidas en los diferentes niveles.

Materiales:

- Estructura de acero galvanizado en caliente.
- Toboganes en polietileno de alta densidad.
- Paneles de polietileno de alta densidad, libre mantenimiento y antigrafiti.
- Plataformas y rampas en polietileno revestido de caucho antideslizante de 21 mm de espesor.
- Tapones anti-vandálicos en poliamida de alta resistencia solar.
- Tornillería de acero inoxidable de rosca Métrica.

Totalmente montado cumpliendo con la normativa de seguridad UNE EN 1176 / UNE EN 1177.

Elemento n.º 2: Columpio múltiple hexagonal, para 6 usuarios de 3 a 14 años.

Descripción:

Columpio con seis asientos, al menos uno de ellos de seguridad para bebés y otro para niños con discapacidad con arnés abatible y rígido.

Área de seguridad máxima 54,5m²

La altura máxima de caída será de 1,2 m.

Totalmente montado cumpliendo con la normativa de seguridad UNE EN 1176 / UNE EN 1177 o equivalente.

Materiales:

- ESTRUCTURA PRINCIPAL: Acero galvanizado en caliente.
- PANELES: tableros de HDPE de alta densidad, libre de mantenimiento y antigrafiti.
- Giradores de acero inoxidable.
- Asientos planos de caucho amortiguador de impactos con alma interior de aluminio y con barrera anti salto
- Cadenas de acero inoxidable.
- PARTES DE PLASTICO: Polietileno, polipropileno y poliamida.
- TORNILLERIA: Acero inoxidable anti vandálica.
- TAPONES: anti-vandálicos en poliamida de alta resistencia solar.

Elemento nº3: Casita de integración tipo spooky o similar apta para silla de ruedas, pensado al menos para dos usuarios de 0 a 10 años.

Descripción:

Casita de integración y estimulación temprana spooky o similar apta para silla de ruedas, pensado al menos para dos usuarios de 0 a 10 años. Deberá ir dotada de juegos interactivos. Todos los elementos del juego estarán diseñados para la participación de al menos dos niños. Apta para silla de ruedas, con accesos grandes y habitáculo grande para girar la silla. Juegos a la altura del usuario sentado. Juegos de integración de diferentes capacidades.

Materiales:

- Paneles HDPE de polietileno de alta densidad de 19 mm, libre de mantenimiento y antigrafiti.
- Partes metálicas en acero galvanizado.
- Tornillería de acero inoxidable anti vandálica
- Tapones anti vandálicos en poliamida y con alta resistencia solar.

Elemento nº4: Circuito de cuerdas de al menos 3 arcos o similar, diseñado para 9 usuarios de 3 a 14 años.

Descripción:

Circuito de cuerdas de al menos de 3 arcos. El conjunto deberá combinar cuerdas y tableros de polietileno con formas diseñadas para promover la destreza física y la diversión, deberá contener puente de plataformas y puente de peldaños tipo barra.

El conjunto deberá disponer de zonas de diferentes grados de dificultad dentro del mismo circuito, que permiten el desarrollo de habilidades motoras mediante la escalada.

Área de seguridad máxima 60 m².

Altura de caída máxima 2,42 m.

Materiales:

- Estructura arco de acero galvanizado en caliente, mínimo de $\varnothing 114,3 \times 3,6$ mm.
- Bridas de fijación de acero galvanizado.
- Cuerdas de multifilamento de poliamida trenzada reforzada de $\varnothing 16$ mm, resistente al desgaste.
- Paneles HDPE de polietileno de alta densidad de 19 mm, libre de mantenimiento y antigrafiti.
- Plataformas de polietileno engomado antideslizante.
- Tornillería en acero inoxidable.
- Tapones protectores de poliamida anti vandálicos y con alta resistencia solar.
- Anclajes galvanizados.

Elemento n.º5: Rocódromo infantil, para 4 niños de 3 a 14 años

Descripción:

Rocódromo infantil. Juego de escalada con al menos 56 presas de colores para con diferentes niveles de dificultad y juego.

Área de seguridad máxima 28 m².

Altura de caída máxima 1,8 m.

Suministro e instalación de 300 m² de césped artificial verde de 25MM sobre base amortiguadora sobre base amortiguadora de SBR 30MM en función de la altura de caída.

El pavimento debe ser fácilmente reparable, altamente resistente a la intemperie, flexible, antideslizante, imputrescible, sin juntas, fácil de limpiar y altamente amortiguante.

Cartel Informativo normalizado según UNE EN 1176-7:2021 o equivalente.

Suministro e instalación de 76 metros lineales de valla.

Suministro e instalación de 76 metros de valla perimetral lacada y galvanizada.

Certificación del área mediante una empresa externa acreditada por ENAC Tipo A1 o equivalente, en el cumplimiento de las medidas de seguridad establecidas en la norma UNE EN 1176 y EN 1177 o equivalentes.

LOTE 4º ÁREA INFANTIL DEL PARQUE DEL HUECAR (131,15 m2).

Trabajos previos según proyecto técnico:

Trabajos previos

levantado equipamiento urbanización recuperación

Carga/transporte escombros manual < 20 km

Traslado equipamiento < 20 km

Excavaciones

Excavación vaciado minimáquina < 2 m

Carga/transporte tierra máquina < 20 km

Soleras

Apisonado mecánico terreno existente

Geotextil pp no tejido 200 g/m² explanación

Solera hm-20/p/20/x0 10 cm fibras vertido manual

Remates/variados

Partida control de calidad ap

Partida gestión de residuos ap

Remates/limpieza final

Seguridad/salud

Partida seguridad/salud pc

Suministro e instalación de:

- Elemento nº1: Multijuego juego infantil con tematización libre para niños de 3 a 14 años.
- Elemento nº2: Juego de balancín de muelle para usuarios a partir de 3 años.
- Elemento nº3: Juego inclusivo balancín de muelle para usuarios de 3 a 9 años.
- Elemento n.º 4: Cartel Informativo normalizado según UNE EN 1176-7:2021 o equivalente y UNE EN 172001 o equivalente.
- 128 m² de pavimento continuo de espesor variable en función de la altura de ciada.

Certificación del área de juegos y calistenia mediante una empresa externa acreditada por ENAC Tipo A1 o equivalente, en el cumplimiento de las medidas de seguridad establecidas en la norma UNE EN 1176 y EN 1177 o equivalentes.

CARACTERÍSTICAS DE LOS JUEGOS LOTE 4º ÁREA DEL PARQUE DEL HUCAR.

Elemento nº1: Multijuego juego infantil con tematización libre para niños de 3 a 14 años.

Descripción:

Multijuego juego infantil con tematización libre, para usuarios de 3 a 14 años. Deberá contener como mínimo:

- Dos plataformas a diferentes alturas.
- Un tobogán al que se deberá acceder desde la última plataforma.
- Acceso a la plataforma más baja con rampa tipo rocódromo o similar, a la plataforma más alta escalera.

- Juego de trepas de cuerdas.
- Paneles interactivos.

Superficie máxima de seguridad 32 m².

Materiales:

Postes de madera tratada en autoclave Nivel IV o similar.
Tablero compacto de fibras de madera de, al menos, 13 mm.
Tubos de barrera y rampa de tobogán de acero inoxidable.
Componentes metálicos galvanizados.
Tornillería protegida con tapones de polipropileno.

Elemento n.º 2: Juego de balancín de muelle para usuarios a partir de 3 años.

Descripción:

Balancín de muelle temática libre para usuarios a partir de 3 años.
Altura libre de caída: 0,51 m
Área de seguridad máxima: 5,87 m²

Materiales:

Tablero compacto de fibras de madera de 13 mm.
Muelle termolacado con antipinzamiento.
Componentes metálicos galvanizados.
Tornillería protegida con tapones de polipropileno.
Componentes plásticos: Polietileno de alta densidad con protección UV

Elemento nº3: Juego inclusivo balancín de muelle para usuarios de 3 a 9 años.

Descripción:

Balancín inclusivo de muelle para usuarios de 3 a 9 años.
Altura libre de caída: 0,47 m
Área de seguridad máxima: 6,12 m²

Materiales:

Tablero compacto de fibras de madera de 13 mm.
Componentes metálicos galvanizados.
Componentes plásticos: Polietileno de alta densidad con protección UV
Muelle termolacado con antipinzamiento
Tornillería protegida con tapones de polipropileno

Elemento n.º 4: Cartel informativo.

Cartel Informativo normalizado según UNE EN 1176-7:2021 o equivalente.

128 m² de pavimento continuo de 3 cm.

128 m² de pavimento continuo de 3 cm SBR+ 1 cm EPDM, en colores, espesor variable en función de la altura de caída.

LOTE 5º ÁREA INFANTIL DE MOHORTE (≈75 m²).

Trabajos previos conforme al proyecto técnico:

Soleras

Geotextil pp no tejido 200 g/m² explanación

Solera hm-20/p/20/x0 10 cm fibras vertido manual

Remates/varios

Partida control de calidad ap

Partida gestión de residuos ap

Remates/limpieza final

Seguridad/salud

Partida seguridad/salud ap

Suministro e instalación de:

- Elemento nº1: Multijuego juego infantil con tematización libre para niños de 3 a 14 años.
- Elemento nº2: Juego de balancín de muelle para usuarios a partir de 3 años.
- Elemento nº3: Juego inclusivo balancín de muelle para usuarios de 3 a 9 años.
- Elemento n.º 4: Cartel Informativo normalizado según UNE EN 1176-7:2021 o equivalente y UNE EN 172001 o equivalente.
- Elemento n.º 5: Papelera ecológica.
- 75 m² de pavimento continuo de 3 cm.
- 36 ml de valla perimetral.

Certificación del área de juegos y calistenia mediante una empresa externa acreditada por ENAC Tipo A1 o equivalente, en el cumplimiento de las medidas de seguridad establecidas en la norma UNE EN 1176 y EN 1177 o equivalentes.

CARACTERÍSTICAS DE LOS JUEGOS LOTE 5º

Elemento nº1: Multijuego juego infantil con tematización libre para niños de 3 a 14 años.

Descripción:

Multijuego juego infantil con tematización libre, para usuarios de 3 a 14 años. Deberá contener como mínimo:

- Dos plataformas a diferentes alturas.
- Un tobogán al que se deberá acceder desde la última plataforma.
- Acceso a la plataforma más baja con rampa tipo rocódromo o similar, a la plataforma más alta escalera.
- Juego de trepas de cuerdas.
- Paneles interactivos.

Superficie máxima de seguridad 32 m².

Materiales:

Postes de madera tratada en autoclave Nivel IV o similar.
Tablero compacto de fibras de madera de, al menos, 13 mm.
Tubos de barrera y rampa de tobogán de acero inoxidable.
Componentes metálicos galvanizados.
Tornillería protegida con tapones de polipropileno.

Elemento n.º 2: Juego de balancín de muelle para usuarios a partir de 3 años.

Descripción:

Balancín de muelle temática libre para usuarios a partir de 3 años.

Altura libre de caída: 0,51 m
Área de seguridad: 5,87 m²

Materiales:

Tablero compacto de fibras de madera de 13 mm.
Muelle termolacado con antipinzamiento.
Componentes metálicos galvanizados.
Tornillería protegida con tapones de polipropileno.
Componentes plásticos: Polietileno de alta densidad con protección UV

Elemento n.º3: Juego inclusivo balancín de muelle para usuarios de 3 a 9 años.

Descripción:

Balancín inclusivo de muelle para usuarios de 3 a 9 años.

Altura libre de caída: 0,47 m
Área de seguridad: 6,12 m²

Materiales:

Tablero compacto de fibras de madera de 13 mm.
Componentes metálicos galvanizados.
Componentes plásticos: Polietileno de alta densidad con protección UV
Muelle termolacado con antipinzamiento
Tornillería protegida con tapones de polipropileno

Elemento n.º 4: Cartel informativo.

Cartel Informativo normalizado según UNE EN 1176-7:2021 o equivalente.

75 m² de pavimento continuo de 3 cm.

75 m² de pavimento continuo de 3 cm SBR+ 1 cm EPDM, en colores.

Suministro e instalación de 36 ml de valla perimetral.

36 metros lineales de valla lacada y galvanizada, suministro e instalación.

LOTE 6º ÁREA DE CALISTENIA DE LA MELGOSA (131 m2)

Trabajos previos según proyecto técnico:

Excavaciones

Excavación vaciado minimáquina < 2 m
Carga/transporte tierra máquina < 20 km

Soleras

Apisonado mecánico terreno existente
Geotextil pp no tejido 200 g/m² explanación
Solera hm-20/p/20/x0 15 cm fibras vertido manual
Acabado pavimento pintura resinas acrílicas
Bordillo pletina metalica 8 mm
Acuerdo areposición acerado adoquín.

Remates/variados

Partida control de calidad ap
Partida gestión de residuos ap
Remates/limpieza final

Seguridad/salud

Partida seguridad/salud ap

Suministro e instalación de:

- Elemento n.º 1: Conjunto de calistenia según descripción.
- Elemento n.º 2: Tres barras progresivas.
- Cartel informativo conforme a la normas EN-UNE 16630 o equivalente

- Certificación del área calistenia y biosaludable mediante una empresa externa acreditada por ENAC Tipo A1 o equivalente, en el cumplimiento de las medidas de seguridad establecidas en la norma UNE EN 1176, EN 1177 y UNE 16630 o equivalentes

CARACTERÍSTICAS DE LOS ELEMENTOS DE CALISTENIA DE LA MELGOSA.

Elemento n.º 1: Conjunto de calistenia recomendado para usuarios que midan más de 1,4 m.

Descripción:

Deberá contener como mínimo:

- Una espaldera.
- Tres barras simples a diferentes alturas.
- Escalera horizontal.
- Barras paralelas.
- Banco de abdominales.
- Dos barras paralelas diferentes alturas.

Área de movimiento máxima: 54 m²

Área de ejercicio máxima: 39 m²

Altura libre de caída: 1,50 m.

10 usuarios, 1 por estación.

Materiales:

Componentes de acero carbono o acero galvanizado.

Tratamiento galvanizado y pintado al horno.

Tornillería protegida con tapones de polipropileno.

Elemento n.º 2: Barras progresivas.

Descripción: Tres barras progresivas.

El equipo estará diseñado para usuarios que midan más de 1,40 m.

Altura libre de caída de 0,90 m.

Uso simultáneo de tres usuarios, uno por ejercicio.

Área de movimiento de 26,05 m².

Área de ejercicio de 17,21 m².

Materiales:

Estará fabricado con componentes de acero carbono con tratamiento galvanizado y pintado al horno, la tornillería estará protegida con tapones de polipropileno.

LOTES 7, 8, Y 10 ÁREAS DE JUEGOS INFANTILES DE LAS PEDANÍAS DE CÓLLIGA, COLLIGUILLA Y VILLANUEVA DE LOS ESCUDEROS (≈ 100 m²).

Estas áreas se licitan por separado de manera independiente.

Trabajos previos conforme al proyecto técnico:

Trabajos previos

Levantado vallado metálico recuperación
Levantado equipamiento urbanización recuperación
Carga/transporte escombros manual < 20 km
Traslado equipamiento < 20 km

Excavaciones

Talado/retirada árbol/tocón máquina < 10 km
Excavación vaciado mínimamáquina < 2 m
Carga/transporte tierra máquina < 20 km

Soleras

Relleno/apisonado mecánico zahorra proctor 95%
Geotextil pp no tejido 200 g/m² explanación
Solera hm-20/p/20/x0 10 cm fibras vertido manual
Bordillo pletina metálica 8 mm
Aporte de arena río lavada

Remates/variados

Partida control de calidad ap
Partida gestión de residuos ap
Remates/limpieza final

Seguridad/salud

Partida seguridad/salud ap

Suministro e instalación de:

- Elemento nº1: Multijuego juego infantil con sistematización libre para niños de 3 a 14 años.
- Elemento nº2: Columpio nido de integración para usuarios de 3 a 14 años.
- Elemento nº3: Balancín de muelle adaptado, para usuarios de 1 a 9 años.
- Elemento nº4: Cartel Informativo normalizado según UNE EN 1176-7:2021 o equivalente y UNE EN 172001 o equivalente
- 100 m² de pavimento continuo de 4 cm.
- 40 ml de valla perimetral.

Certificación del área de juegos y calistenia mediante una empresa externa acreditada por ENAC Tipo A1 o equivalente, en el cumplimiento de las medidas de seguridad establecidas en la norma UNE EN 1176 y EN 1177 o equivalentes.

CARACTERÍSTICAS DE LOS JUEGOS INFANTILES DE LAS ÁREAS DE LAS PEDANÍAS LOTES 7, 8 Y 10.

Elemento nº1: Multijuego juego infantil con sistematización libre para niños de 3 a 14 años.

Descripción:

Multijuego juego infantil con tematización libre, para usuarios de 3 a 14 años. Deberá contener como mínimo:

- Cuatro torres, tres de tres metros de altura con tejado.
- Un tobogán de acero inoxidable.
- Puente colgante.
- Tobogán de barran de deslizamiento.
- Rocódromo.
- Paso de cuerdas.
- Paso con red.
- Túnel gateador.
- Rampa curvada y asiento tertulia.
- Juego de trepas de cuerdas.

Superficie máxima de seguridad 60 m².

Mínimo 22 usuarios.

Altura de caída libre máxima 1,30.

Materiales:

- Pino Rojo del Norte, tratada en autoclave a nivel P4 y acabada con lásur, protector de la madera a poro abierto, hidrófugo, fungicida y con doble filtro anti U.V. o similar.
- Polietileno de alta densidad, libre de mantenimiento y antigrafiti.
- Rampas y puentes en polietileno revestido de caucho antideslizante.
- Redes de polipropileno con alma de acero.
- Partes metálicas de acero inoxidable, acero galvanizado y acero con pintura de poliéster termoendurecida.

Elemento n.º 2: Columpio nido de integración para usuarios de 3 a 14 años.

Descripción:

Columpio de integración con asiento nido que permite ser utilizado por niños con discapacidad. También puede utilizarse como columpio colectivo.

Altura libre de caída: 1,1 m

Área de seguridad: 22 m²

Para 4 usuarios.

Materiales:

- Estructura de Pino Rojo del Norte tratado en autoclave y acabada con lásur, protector de la madera a poro abierto, hidrófugo, fungicida y con doble filtro anti U.V, o similar.
- Travesaño de acero galvanizado.
- Paneles de polietileno de alta densidad, libre de mantenimiento y antigrafiti.
- Asiento nido de integración y cadenas de acero inoxidable.

Elemento nº3: Balancín de muelle adaptado, para usuarios de 1 a 9 años.

Descripción:

Balancín de muelle inclusivo y adaptado para usuarios de 1 a 9 años.

Altura libre de caída: 0,6 m

Área de seguridad máxima: 10 m²

Materiales:

- Polietileno de alta densidad de 19 mm de espesor, libre de mantenimiento y antigrafiti.
- Asiento recubierto de goma antideslizante de 21 mm.
- Muelle antipinzamiento con recubrimiento de pintura en polvo de poliéster termoendurecida.
- Tornillería de acero inoxidable.

Elemento n.º 4: Cartel informativo.

Cartel Informativo normalizado según UNE EN 1176-7:2021 o equivalente.

100 m² de pavimento continuo de 4 cm.

100 m² de pavimento continuo de 3 cm SBR+ 1 cm EPDM, en colores.

Suministro e instalación de 40 ml de valla perimetral.

40 metros lineales de valla lacada y galvanizada, suministro e instalación.

LOTE 9 ÁREA DE JUEGOS INFANTILES DE LA PEDANÍA DE TONDOS (≈ 100 m²).

Trabajos previos según proyecto técnico:

Trabajos previos

Levantado vallado metálico recuperación

Levantado equipamiento urbanización recuperación

Carga/transporte escombros manual < 20 km

Traslado equipamiento < 20 km

Excavaciones

Desbroce/limpieza terreno 10 cm minímaquina

Excavación vaciado mínimáquina < 2 m
Carga/transporte tierra máquina < 20 km

Soleras

Relleno/apisonado mecánico zahorra proctor 95%
Geotextil pp no tejido 200 g/m² explanación
Solera hm-20/p/20/x0 10 cm fibras vertido manual
Bordillo pletina metálica 8 mm
Aporte arena río lavada 20 cm

Remates/varios

Partida control de calidad ap
Partida gestión de residuos ap
Remates/limpieza final

Seguridad/salud

Partida seguridad/salud ap

Suministro e instalación de:

- Elemento nº1: Multijuego juego infantil con sistematización libre para niños de 3 a 14 años.
- Elemento nº2: Columpio nido de integración para usuarios de 3 a 14 años.
- Elemento nº3: Balancín de muelle adaptado, para usuarios de 1 a 9 años.
- Elemento n.º 4: Cartel Informativo normalizado según UNE EN 1176-7:2021 o equivalente y UNE EN 172001 o equivalente
- 100 m² de pavimento continuo de 4 cm.

Certificación del área de juegos y calistenia mediante una empresa externa acreditada por ENAC Tipo A1 o equivalente, en el cumplimiento de las medidas de seguridad establecidas en la norma UNE EN 1176 y EN 1177 o equivalentes.

CARACTERÍSTICAS DE LOS JUEGOS INFANTILES DEL ÁREA DE LA PEDANÍA DE TONDOS LOTE 9.

Elemento nº1: Multijuego juego infantil con sistematización libre para niños de 3 a 14 años.

Descripción:

Multijuego juego infantil con tematización libre, para usuarios de 3 a 14 años. Deberá contener como mínimo:

- Cuatro torres, tres de tres metros de altura con tejado.
- Un tobogán de acero inoxidable.
- Puente colgante.
- Tobogán de barran de deslizamiento.
- Rocódromo.
- Paso de cuerdas.
- Paso con red.
- Túnel gateador.
- Rampa curvada y asiento tertulia.

- Juego de trepas de cuerdas.
- Superficie máxima de seguridad 60 m².
Mínimo 22 usuarios.
Altura de caída libre máxima 1,30.

Materiales:

- Pino Rojo del Norte, tratada en autoclave a nivel P4 y acabada con lásur, protector de la madera a poro abierto, hidrófugo, fungicida y con doble filtro anti U.V. o similar.
- Polietileno de alta densidad, libre de mantenimiento y antigrafiti.
- Rampas y puentes en polietileno revestido de caucho antideslizante.
- Redes de polipropileno con alma de acero.
- Partes metálicas de acero inoxidable, acero galvanizado y acero con pintura de poliéster termoendurecida.

Elemento n.º 2: Columpio nido de integración para usuarios de 3 a 14 años.

Descripción:

Columpio de integración con asiento nido que permite ser utilizado por niños con discapacidad. También puede utilizarse como columpio colectivo.

Altura libre de caída: 1,1 m
Área de seguridad: 22 m²
Para 4 usuarios.

Materiales:

- Estructura de Pino Rojo del Norte tratado en autoclave y acabada con lásur, protector de la madera a poro abierto, hidrófugo, fungicida y con doble filtro anti U.V. o similar.
- Travesaño de acero galvanizado.
- Paneles de polietileno de alta densidad, libre de mantenimiento y antigrafiti.
- Asiento nido de integración y cadenas de acero inoxidable.

Elemento nº3: Balancín de muelle adaptado, para usuarios de 1 a 9 años.

Descripción:

Balancín de muelle inclusivo y adaptado para usuarios de 1 a 9 años.
Altura libre de caída: 0,6 m
Área de seguridad máxima: 10 m²

Materiales:

- Polietileno de alta densidad de 19 mm de espesor, libre de mantenimiento y antigrafiti.
- Asiento recubierto de goma antideslizante de 21 mm.
- Muelle antipinzamiento con recubrimiento de pintura en polvo de poliéster termoendurecida.
- Tornillería de acero inoxidable.

Elemento n.º 4: Cartel informativo.

Cartel Informativo normalizado según UNE EN 1176-7:2021 o equivalente.

100 m² de pavimento continuo de 4 cm acabado en colores.

100 m² de pavimento continuo de 3 cm SBR+ 1 cm EPDM, en colores.

LOTE N.º 11 ÁREA INFANTIL DE NOHALES (≈ 130 m²)

Trabajos previos conforme al proyecto técnico:

Soleras

Geotextil pp no tejido 200 g/m² explanación

Solera hm-20/p/20/x0 10 cm fibras vertido manual

Remates varios

Partida control de calidad ap

Partida gestión de residuos ap

Remates/limpieza final

Seguridad/salud

Partida seguridad/salud ap

Suministro e instalación de:

- Elemento nº1: Multijuego juego infantil con sistematización libre para niños de 3 a 14 años.
- Elemento nº2: Columpio nido de integración para usuarios de 3 a 14 años.
- Elemento nº3: Balancín de muelle adaptado, para usuarios de 1 a 9 años.
- Elemento n.º 4: Cartel Informativo normalizado según UNE EN 1176-7:2021 o equivalente y UNE EN 172001 o equivalente
- 130 m² de pavimento continuo de 4 cm.
- 45 ml de valla perimetral.

Certificación del área de juegos y calistenia mediante una empresa externa acreditada por ENAC Tipo A1 o equivalente, en el cumplimiento de las medidas de seguridad establecidas en la norma UNE EN 1176 y EN 1177 o equivalentes.

CARACTERÍSTICAS DE LOS JUEGOS INFANTILES DEL ÁREA DE NOHALES LOTE 11.

Elemento nº1: Multijuego juego infantil con sistematización libre para niños de 3 a 14 años.

Descripción:

Multijuego juego infantil con tematización libre, para usuarios de 3 a 14 años. Deberá contener como mínimo:

- Cuatro torres, tres de tres metros de altura con tejado.
- Un tobogán de acero inoxidable.
- Puente colgante.
- Tobogán de barran de deslizamiento.
- Rocódromo.
- Paso de cuerdas.
- Paso con red.
- Túnel gateador.
- Rampa curvada y asiento tertulia.
- Juego de trepas de cuerdas.

Superficie máxima de seguridad 60 m².

Mínimo 22 usuarios.

Altura de caída libre máxima 1,30.

Materiales:

- Pino Rojo del Norte, tratada en autoclave a nivel P4 y acabada con lásur, protector de la madera a poro abierto, hidrófugo, fungicida y con doble filtro anti U.V. o similar.
- Polietileno de alta densidad, libre de mantenimiento y antigrafiti.
- Rampas y puentes en polietileno revestido de caucho antideslizante.
- Redes de polipropileno con alma de acero.
- Partes metálicas de acero inoxidable, acero galvanizado y acero con pintura de poliéster termoendurecida.

Elemento n.º 2: Columpio nido de integración para usuarios de 3 a 14 años.

Descripción:

Columpio de integración con asiento nido que permite ser utilizado por niños con discapacidad. También puede utilizarse como columpio colectivo.

Altura libre de caída: 1,1 m

Área de seguridad: 22 m²

Para 4 usuarios.

Materiales:

- Estructura de Pino Rojo del Norte tratado en autoclave y acabada con lásur, protector de la madera a poro abierto, hidrófugo, fungicida y con doble filtro anti U.V, o similar.
- Travesaño de acero galvanizado.
- Paneles de polietileno de alta densidad, libre de mantenimiento y antigrafiti.
- Asiento nido de integración y cadenas de acero inoxidable.

Elemento nº3: Balancín de muelle adaptado, para usuarios de 1 a 9 años.

Descripción:

Balancín de muelle inclusivo y adaptado para usuarios de 1 a 9 años.

Altura libre de caída: 0,6 m

Área de seguridad máxima: 10 m²

Materiales:

- Polietileno de alta densidad de 19 mm de espesor, libre de mantenimiento y antigrafiti.
- Asiento recubierto de goma antideslizante de 21 mm.
- Muelle antipinzamiento con recubrimiento de pintura en polvo de poliéster termoendurecida.
- Tornillería de acero inoxidable.

Elemento n.º 4: Cartel informativo.

Cartel Informativo normalizado según UNE EN 1176-7:2021 o equivalente.

130 m² de pavimento continuo de 4 cm.

130 m² de pavimento continuo de 3 cm SBR+ 1 cm EPDM, en colores.

Suministro e instalación de 45 ml de valla.

Suministro e instalación de 45 ml de valla lacada y galvanizada.

LOTE 12º ÁREA DE JUEGOS INFANTILES SAN FERNANDO (≈335 m²)

Trabajos previos según proyecto técnico:

Trabajos previos:

Levantado vallado metálico recuperación

Levantado equipamiento urbanización recuperación

Carga/transporte escombros manual < 20 km

Traslado equipamiento < 20 km

Excavaciones:

Desbroce/limpieza terreno 10 cm minimáquina.

Excavación vaciado máquina < 2 m

Carga/transporte tierra máquina < 20 km

Soleras:

Base cimentación hm-20/p/20/x0 vertido manual
Relleno/apisonado mecánico zahorra proctor 95%
Geotextil pp no tejido 200 g/m² explanación
Solera hm-20/p/20/x0 10 cm fibras vertido manual

Remates varios

Partida control de calidad ap
Partida gestión de residuos ap

Seguridad/salud

Partida seguridad/salud ap

Suministro e instalación de:

- Elemento nº1: Multijuego juego infantil modular tipo cúbico o similar con tematización de animales salvajes, mitológicos, fantásticos, prehistóricos, ciencia ficción ... para niños de 3 a 14 años (elemento principal).
- Elemento nº2: Columpio múltiple hexagonal con seis asientos, para usuarios de 3 a 14 años.
- Elemento nº3: Casita de integración apta para silla de ruedas, pensado al menos para dos usuarios de 0 a 10 años.
- Elemento nº4: juego de balanceo sobre muelle para niños de 3 a 12 años.
- Elemento nº5: balancín para niños de 3 a 14 años, 2 usuarios.
- Elemento nº6: 335 m² de pavimento de caucho amortiguador espesor variable en función de la caída
- Cartel Informativo normalizado según UNE EN 1176-7:2021 o equivalente y UNE EN 172001 o equivalente.
- 20 ml de valla perimetral.
- Certificación del área mediante una empresa externa acreditada por ENAC Tipo A1 o equivalente, en el cumplimiento de las medidas de seguridad establecidas en la norma UNE EN 1176 y EN 1177 o equivalentes.

CARACTERÍSTICAS DE LOS ELEMENTOS DEL ÁREA DEL PARQUE DE SAN FERNANDO.

Elemento nº1: Multijuego juego infantil modular tipo cúbico o similar con tematización de animales salvajes, mitológicos, fantásticos, prehistóricos, ciencia ficción ... para niños de 3 a 14 años (elemento principal).

Descripción:

Multijuego juego infantil modular tipo cúbico o similar con tematización de animales salvajes, mitológicos, fantásticos, prehistóricos, ciencia ficción... para niños de 3 a 14 años.
La altura de caída máxima 1,49 m.
Área de seguridad máxima 64 m².

Juego deberá estar formado, al menos, por:

- 4 niveles de 0 m, 1,5 m, 2,5 y 3,5 metros de altura máxima.
- Tres plataformas en altura.
- 2 toboganes cerrados con alturas de 2,5 m y 3,5 m.

- Al menos 15 elementos de juego distribuidos por todo el conjunto.
- Juegos de estimulación temprana en el nivel inferior.
- Escalerillas de barras y rocódromos de acceso entre niveles.
- Claraboyas traslucidas en los diferentes niveles.

Materiales:

- Estructura de acero galvanizado en caliente.
- Toboganes en polietileno de alta densidad.
- Paneles de polietileno de alta densidad, libre mantenimiento y antigrafiti.
- Plataformas y rampas en polietileno revestido de caucho antideslizante de 21 mm de espesor.
- Tapones anti-vandálicos en poliamida de alta resistencia solar.
- Tornillería de acero inoxidable de rosca Métrica.

Totalmente montado cumpliendo con la normativa de seguridad UNE EN 1176 / UNE EN 1177 o equivalente.

Elemento n.º 2: Columpio múltiple hexagonal de integración, para 6 usuarios de 3 a 14 años.

Descripción:

Columpio con seis asientos, al menos uno de ellos de seguridad tipo cuña para los más pequeños y otro para niños con discapacidad con arnés abatible y rígido.

Área de seguridad máxima 54,5m²

La altura máxima de caída será de 1,2 m.

Totalmente montado cumpliendo con la normativa de seguridad UNE EN 1176 / UNE EN 1177 o equivalente.

Materiales:

- ESTRUCTURA PRINCIPAL: Acero galvanizado en caliente.
- PANELES: tableros de HDPE de alta densidad, libre de mantenimiento y antigrafiti.
- Giradores de acero inoxidable.
- Asientos planos de caucho amortiguador de impactos con alma interior de aluminio y con barrera anti salto
- Cadenas de acero inoxidable.
- PARTES DE PLASTICO: Polietileno, polipropileno y poliamida.
- TORNILLERIA: Acero inoxidable anti vandálica.
- TAPONES: anti-vandálicos en poliamida de alta resistencia solar.

Elemento n.º3: Casita de integración apta para silla de ruedas, pensado al menos para niños de 0 a 10 años.

Descripción:

Casita de integración y estimulación temprana apta para silla de ruedas, pensado al menos para dos usuarios de 0 a 10 años. Deberá ir dotada de juegos interactivos. Todos los elementos del juego estarán diseñados para la participación de al menos dos niños. Apta para silla de ruedas, con accesos grandes y habitáculo grande para girar la silla. Juegos a la altura del usuario sentado. Juegos de integración de diferentes capacidades.

Área de seguridad: 21,6 m².

Materiales:

- Paneles HDPE de polietileno de alta densidad de 19 mm, libre de mantenimiento y antigrafiti.
- Partes metálicas en acero galvanizado.
- Tornillería de acero inoxidable anti vandálica
- Tapones anti vandálicos en poliamida y con alta resistencia solar.

Elemento nº4: juego de balanceo sobre muelle para niños de 3 a 12 años.

Descripción:

Juego de balanceo sobre muelle con paneles grabados y tematizados.

Área de seguridad máxima 10,7 m².

Altura de caída máxima 0,64 m.

Materiales:

- Estructura de polietileno de alta densidad, libre de mantenimiento y antigrafiti.
- Asiento recubierto de goma antideslizante.
- Muelle antipinzamiento con recubrimiento de pintura en polvo de poliéster termoendurecida

Elemento n.º 5: balancín para niños de 3 a 14 años, 2 usuarios.

Descripción:

Balancín para niños de 3 a 14 años, 2 usuarios en posición de pie.

Área de seguridad máxima 15,6 m².

Altura de caída máxima 0,92 m.

Materiales:

- Estructura de polietileno de alta densidad, libre de mantenimiento y antigrafiti.
- Asiento recubierto de goma antideslizante.
- Muelle antipinzamiento con recubrimiento de pintura en polvo de poliéster termoendurecida

Elemento n.º 6: 335 m² de pavimento de caucho amortiguador de espesor variable en función de la caída.

Pavimento compuesto por tres capas:

- Capa base, compuesta por 3 cm de granza de SBR reciclado, exento de polvo de carbono y amasado con resina de poliuretano G-33 de alta calidad.
- Encapsulado SBR de 1 cm de gránulos de caucho tintado multicapa, mezclados con resina de poliuretano G50 de alta calidad de diferentes colores.
- EPDM en las zonas de fricción, con resina de poliuretano G50 de alta calidad.

El pavimento debe ser fácilmente reparable, altamente resistente a la intemperie, flexible, antideslizante, imputrescible, sin juntas, fácil de limpiar y altamente amortiguante.

Elemento n.º 2: 20 ml de valla perimetral.

20 metros lineales de valla lacada y galvanizada, suministro e instalación.

Elemento n.º 3: Cartel Informativo normalizado según UNE EN 1176-7:2021 o equivalente.

LOTE 13º ÁREA INFANTIL DEL PARQUE ADOLFO SUÁREZ (≈232,55 m²)

Trabajos previos según proyecto técnico:

Trabajos previos:

Levantado equipamiento urbanización recuperación

Carga/transporte escombros manual < 20 km

Traslado equipamiento < 20 km

Excavaciones:

Desbroce/limpieza terreno 10 cm mínima máquina

Excavación vaciado máquina < 2 m

Carga/transporte tierra máquina < 20 km

Soleras:

Relleno/apisonado mecánico zahorra proctor 95%

Geotextil pp no tejido 200 g/m² explanación

Solera hm-20/p/20/x0 10 cm vertido manual

Bordillo pletina metálica 200·8 mm

Remates/varios:

Partida control de calidad ap

Partida gestión de residuos ap

Seguridad/salud:

Partida seguridad/salud pc

Suministro e instalación de:

- Elemento n.º 1: Multijuego consistente en un circuito de recorrido, para usuarios de 3 a 14 años.

- Suministro e instalación de 221 m² de pavimento continuo de seguridad de caucho acabado con distintos colores de espesor variable en función de la altura de caída.
- Cartel Informativo normalizado según UNE EN 1176-7:2021 o equivalente y UNE EN 172001 o equivalente.
- Certificación del área mediante una empresa externa acreditada por ENAC Tipo A1 o equivalente, en el cumplimiento de las medidas de seguridad establecidas en la norma UNE EN 1176 y EN 1177 o equivalentes.

CARACTERÍSTICAS DE LOS ELEMENTOS DEL LOTE 13º ÁREA DEL PARQUE ADOLFO SUÁREZ.

Elemento nº1: Multijuego consistente en un circuito de recorrido, para usuarios de 3 a 14 años.

Descripción:

Multijuego consistente en un circuito de recorrido, para usuarios de 3 a 14 años. El circuito deberá estar compuesto por un conjunto variado de juegos, cuerdas y estructuras que permita el desarrollo de la actividad lúdica segura para los usuarios.

El recorrido podrá tener como máximo 14,50 m de largo y 13 m de ancho, en cualquier caso el multijuego propuesto deberá ajustarse a las medidas del área incluida su zona de seguridad.

La altura de caída máxima 1,92 m.

Área de seguridad aproximada 189 m²

Juego deberá contener, al menos:

- Zonas de equilibrio.
- Zonas de balanceo.
- Zona de escalada.
- Zona de trepas.
- Zona de plataformas a diferentes alturas.

Materiales:

- Piezas metálicas Anclajes de acero galvanizado.
- Largueros y postes de acero galvanizado de Ø80 e 3 mm, como mínimo.
- Tubos de refuerzos de acero inoxidable de Ø30 e 1,5 mm pulido, como mínimo.
- Suelos y diferentes apoyos. Paneles en PEHD de al menos 15 mm resistentes a la intemperie, anti-grafiti y con protección UV, empleados en la decoración de ciertos elementos.
- Paneles fenólicos finlandeses de 15 mm, o similar, empleados en suelos de plataformas, peldaños de puentes colgantes y apoyo para balancines y puntos de equilibrio.
- Elementos de juego Trepas de cuerdas con diámetro de 16 mm y conectores de plástico para reforzar las uniones.
- Rocódromos con presas.
- Estructura del juego podrá ser de madera de pino silvestre tratada en autoclave riesgo IV de 90 x 90 mm, o bien de acero estructural galvanizado.
- Decoración y temática: diseño temático destinado a la aventura y al entretenimiento de los usuarios más pequeños en el que pueden poner a prueba sus habilidades y agudizar su ingenio..

Totalmente montado cumpliendo con la normativa de seguridad UNE EN 1176 / UNE EN 1177 o equivalente.

Elemento n.º 2: Suministro e instalación de 232,55 m² de pavimento continuo de seguridad de caucho acabado con distintos colores de espesor variable en función de la altura de ciada.

El pavimento debe ser fácilmente reparable, altamente resistente a la intemperie, flexible, antideslizante, imputrescible, sin juntas, fácil de limpiar y altamente amortiguante.

Elemento n.º 3: Cartel Informativo normalizado según UNE EN 1176-7:2021 o equivalente.

6.- DIRECTOR DE LOS TRABAJOS.

Para el control y seguimiento de la ejecución del Contrato, se designará por el Excmo. Ayuntamiento de Cuenca, un Director de los trabajos (responsable del contrato), que ejercerá de manera continua y directa la vigilancia e inspección y coordinación del mismo, verificando un control de adecuación, y mantendrá durante todo el periodo de vigencia del contrato cuantas reuniones sean necesarias para la mejor labor de coordinación y seguimiento.

El Director será el encargado de interpretar este Pliego e informar sobre el nivel de cumplimiento, adecuación e idoneidad de los suministros y trabajos ejecutados por el contratista, todo ello sin perjuicio de las cláusulas del contrato a este respecto.

El responsable de la dirección técnico facultativa y coordinación de seguridad y salud de la ejecución de la obra civil de este contrato se encuentra encomendada a D. David Valverde Cantero, redactor del proyecto técnico correspondiente.

7.- REPRESENTANTE DEL ADJUDICATARIO.

El Adjudicatario designará un técnico, como Director General de los trabajos, quien se responsabilizará de la planificación de los mismos y de su ejecución bajo las adecuadas condiciones de calidad y seguridad. Dicho representante deberá estar en posesión de titulación técnica competente; con suficiente experiencia a juicio del Director de los trabajos, para la buena organización de la prestación del servicio que se trata y será el único representante válido ante el Excmo. Ayuntamiento de Cuenca.

8.- PLAZO DE GARANTÍA.

Las garantías mínimas que deberá ofrecer el adjudicatario de los juegos infantiles, áreas de calistenia y área biosaludable:

1. Garantía sobre los elementos de parques infantiles, calistenia y área biosaludable instalados contra cualquier defecto, no producido por actos vandálicos, con una duración mínima de 2 años. Se contemplará todo vicio o defecto de fabricación, transporte o instalación, contados desde la firma del acta de recepción, así como los defectos derivados de una mala ejecución en la instalación del equipamiento.
2. Existencia de repuestos originales durante el plazo mínimo de diez años a partir de la fecha en que el producto deje de fabricarse, según se establece en el art. 127 del Real Decreto Legislativo 1/2007, de 16 de noviembre, por el que se aprueba el texto refundido de la Ley General para la Defensa de los Consumidores y Usuarios y otras leyes complementarias.

3. Garantía mínima de 5 años que cubra las siguientes características: construcción monolítica, resistencia a la intemperie, imputrescibilidad, flexibilidad, amortiguación, permeabilidad y antideslizamiento.

9.- GASTOS POR CUENTA DEL ADJUDICATARIO

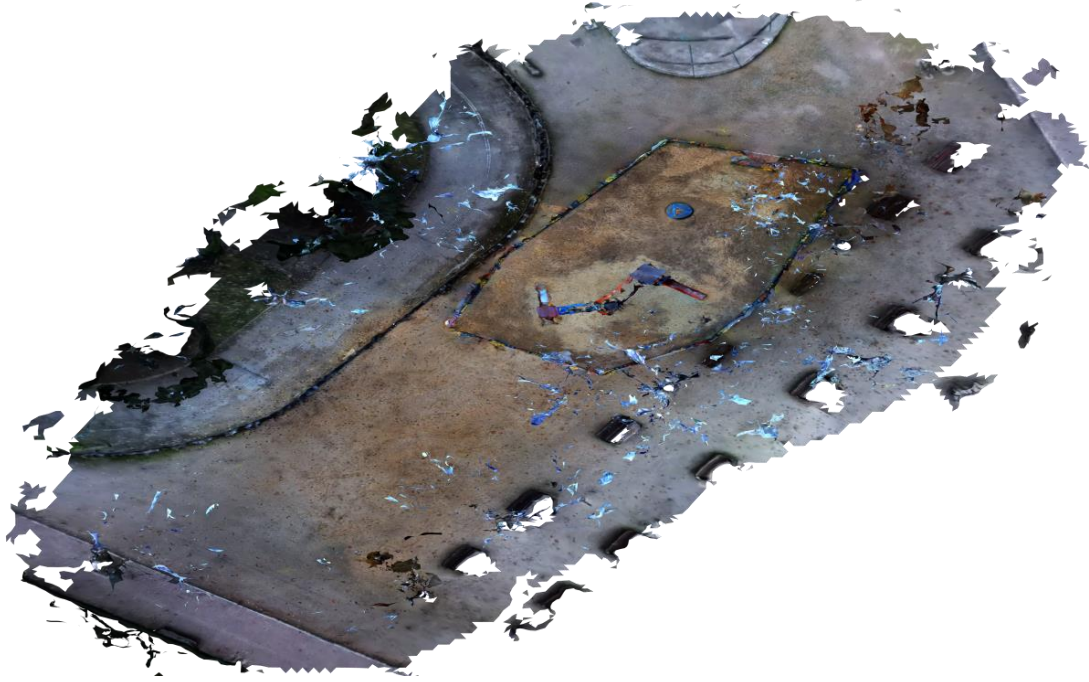
El Adjudicatario vendrá obligado a satisfacer, sin que tenga derecho a reclamar contraprestación económica alguna por encontrarse incluidos en los precios del contrato, los gastos siguientes:

- Cualquier trabajo, cálculo o informe que sea necesario para el cumplimiento de los fines del contrato y para su comprobación. En este apartado queda incluido el certificado del área en el cumplimiento de las medidas de seguridad exigidas. Dicho certificado, así como la realización de las inspecciones previas al mismo, será emitido por empresa certificadora, acreditada a tal fin, y será entregado al Ayuntamiento a la finalización de los trabajos y la obligada inspección.
- Los costes derivados de la aplicación del periodo de garantía de la totalidad de las áreas de juegos, durante el periodo de duración del mismo.
- Coste de los trabajos y operaciones precisas en orden a que las interferencias sobre el tráfico y circulación peatonal sean las mínimas, estableciendo los elementos de protección y señalización necesarias.
- Gastos de desplazamiento y transporte tanto del personal como de los medios auxiliares y maquinaria necesarios para la ejecución de los trabajos encomendados, a cada tajo que se requiera dentro de los límites territoriales del T.M. de Cuenca.
- Sobrecostes por la realización de trabajos en días festivos o en horario nocturno cuando la necesidad de los mismos lo requiera a juicio del Director de Obra.
- Los gastos derivados del replanteo y de la elaboración de planos del estado actual, así como de la elaboración de planos del estado final de lo ejecutado, si fuera necesario.
- Los costes de la puesta en práctica de las medidas de seguridad y salud necesarias para el desarrollo de los trabajos en cumplimiento del RD 1627/1997.
- La presentación de un Plan de Gestión de RCD conforme el R.D. 105/2008, que el Adjudicatario se comprometerá a adoptar durante el periodo de vigencia del contrato.
- Cualquier otro gasto en el que hubiera que incurrir para el completo desarrollo de las actividades incluidas en el contrato.
- Correrá a cargo del adjudicatario todos los daños producidos en el desarrollo de los trabajos que implique el suministro e instalación, cualquiera que sea su naturaleza y volumen. Con independencia de las precauciones y limitaciones de ejecución contractuales, en garantía de riesgos, el adjudicatario contratará para todo el periodo que duren los trabajos un contrato de seguro de responsabilidad civil que garantice las responsabilidades que se puedan derivar por daños y perjuicios que se causen a terceros como consecuencia de la ejecución de los trabajos, tanto los imputables al contratista como a subcontratista y, en general, a toda persona que participe en los trabajos.

10.- UBICACIONES DE LAS ÁREAS.

Lote 1º área infantil, de calistenia y biosaludable del parque de Santa Ana.





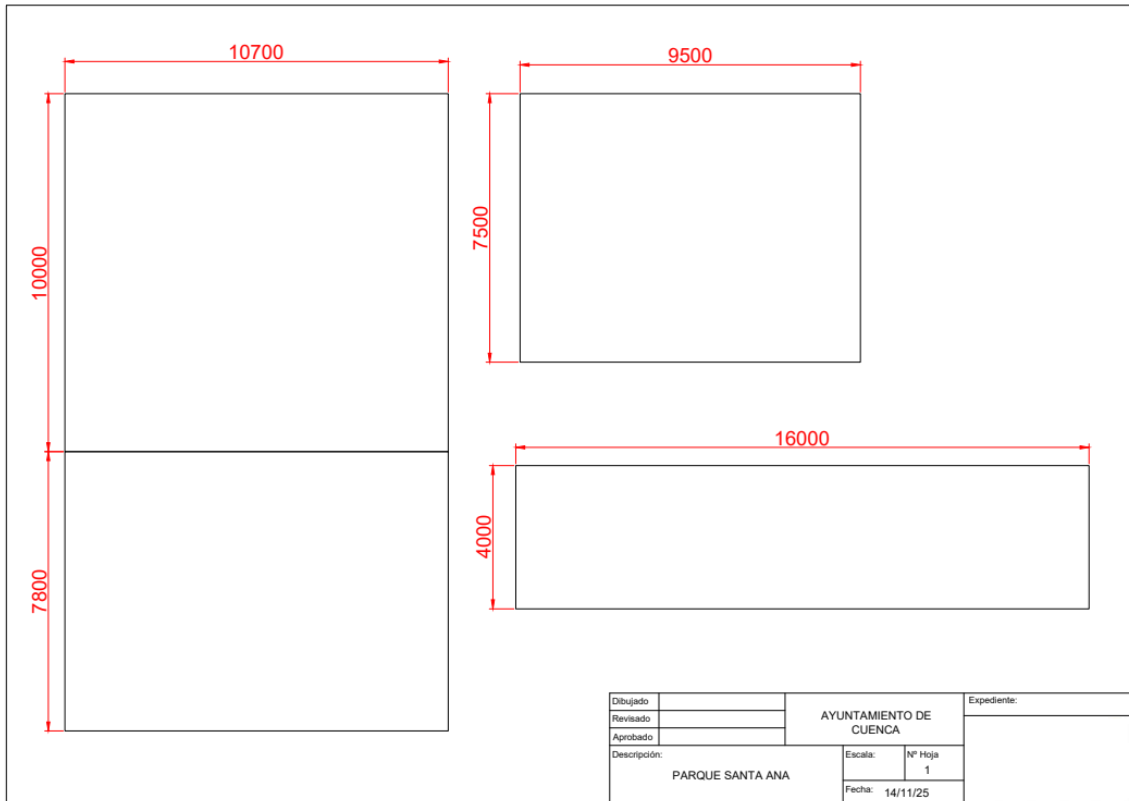
PUESTO DE TRABAJO:
TÉCNICO

FECHA DE FIRMA:
17/03/2026

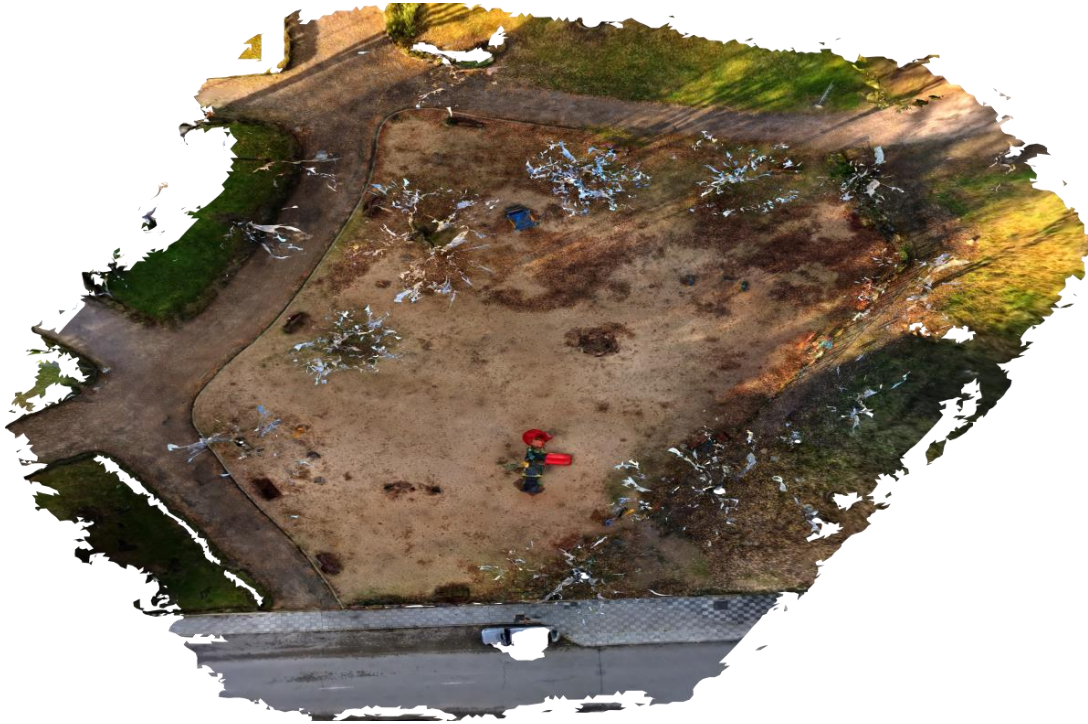
HASH DEL CERTIFICADO:
D231BF1D66D8C7145C5654B7099A233722C09751

Firmado Digitalmente en el Ayuntamiento de Cuenca - <https://sede.cuenca.es> - Código Seguro de Verificación: 16001DOC2B670DEAE91F0AF46A1

NOMBRE:
MIRANZO DIEZ PABLO



Referencia catastral: 3459003WK7335G0000QM
 Coordenadas grados decimales: 40.06890, -2.13988
 Superficie aproximada: 325,71 m² (infantil, calistenia y biosaludables)
 AV CASTILLA LA MANCHA 30
 Coincidente en parte con el área ya existente más ampliación.



Referencia catastral:

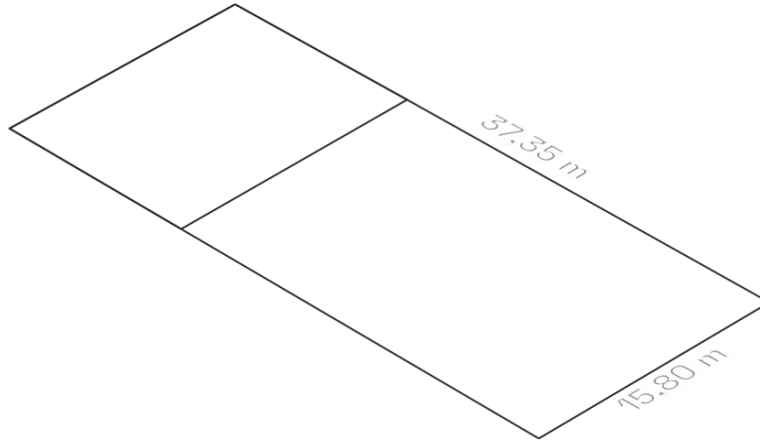
Coordenadas grados decimales: 40.06510, -2,12952

Superficie aproximada: 991 m²

CL RÍOS GRITOS

Superficie integrada dentro del área de mayor superficie ya existente.

Lote 3º área infantil del parque Siglo XXI.



Referencia catastral:

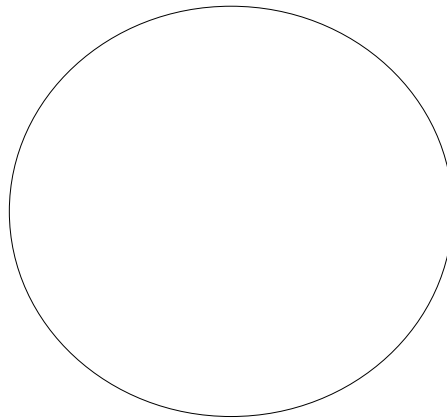
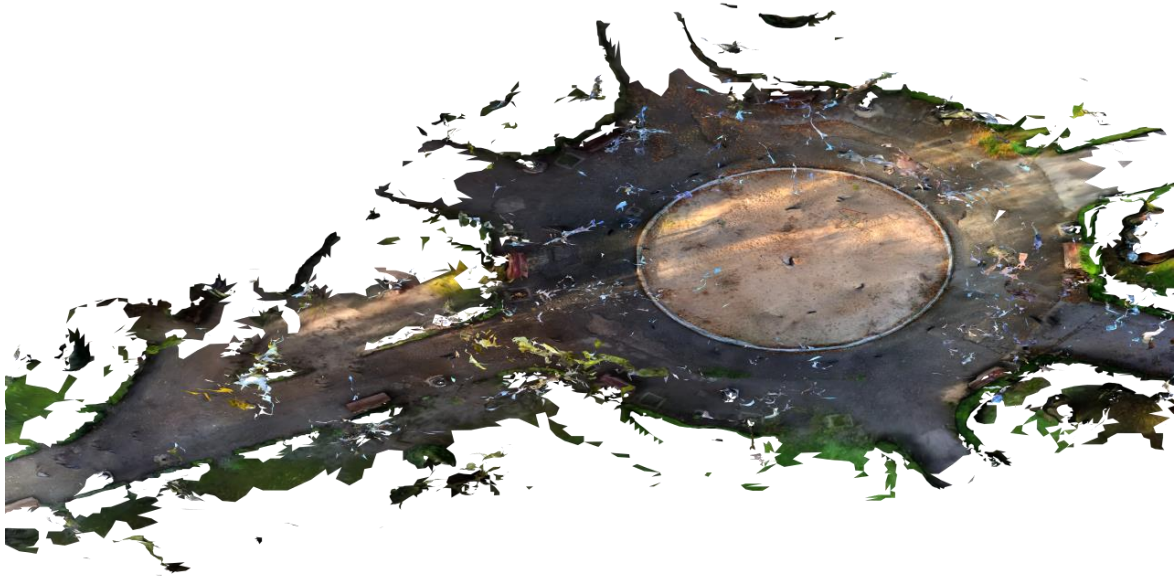
Coordenadas grados decimales: 40.05986, -2.14106

Superficie aproximada del área infantil: 285 m²

CL CORONEL ALGARRA

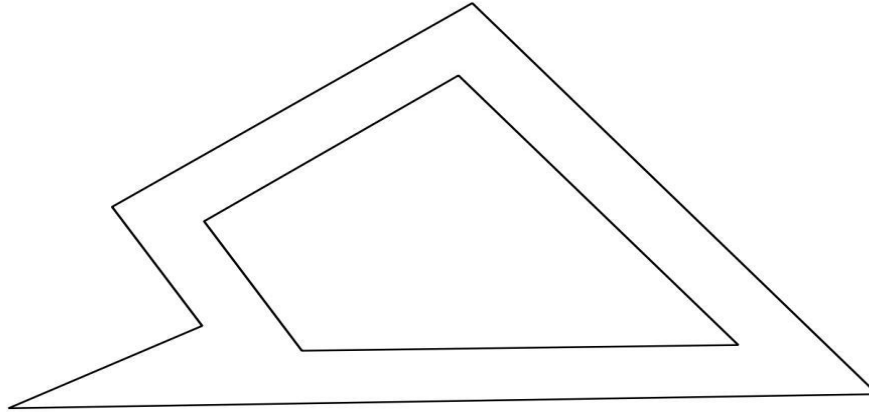
La superficie del área infantil iría integrada en una parcela ajardinada de mayor superficie.

Lote 4º área infantil del parque del Huécar.



Referencia catastral:
Coordenadas grados decimales: 40.07592, -2.13533
Superficie aproximada: 131,15 m²
CL PARQUE DEL HUECAR
Coincidente con el área infantil existente.

Lote 5º área infantil de Mohorte.



Referencia catastral:

Coordenadas grados decimales: 40.00703, -2.06227

CAM. DE LA FUENTE.

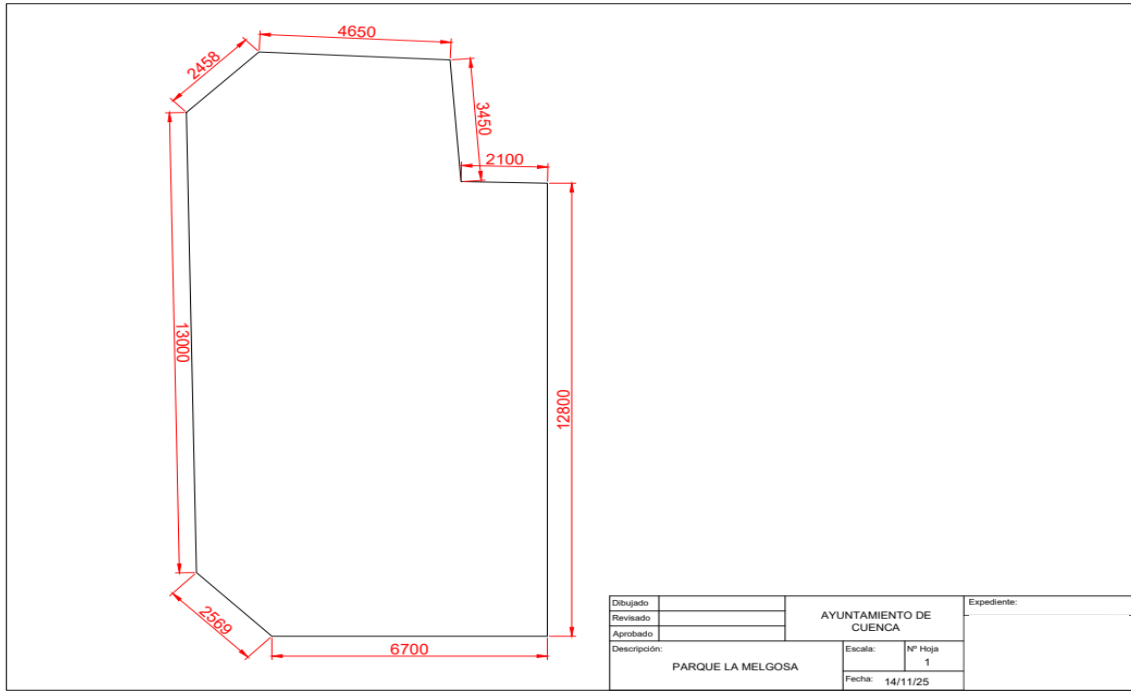
Superficie aproximada: 75 m²

Lote 6º área de calistenia de La Melgosa.

FECHA DE FIRMA: 17/03/2026
HASH DEL CERTIFICADO: D231BF1D66D8C7145C5654B709BA233722C09751

DOCIDOC2B670DEAE91F0AF46A1
PUESTO DE TRABAJO: TÉCNICO
Firmado Digitalmente en el Ayuntamiento de Cuenca - <https://sede.cuenca.es> - Código Seguro de Verificación: 1602

NOMBRE: MIRANZO DIEZ PABLO



Referencia catastral: Vía pública.
 Coordenadas grados decimales: 40.02562, -2.09491
 Superficie aproximada: 131 m²
 CL IGLESIA

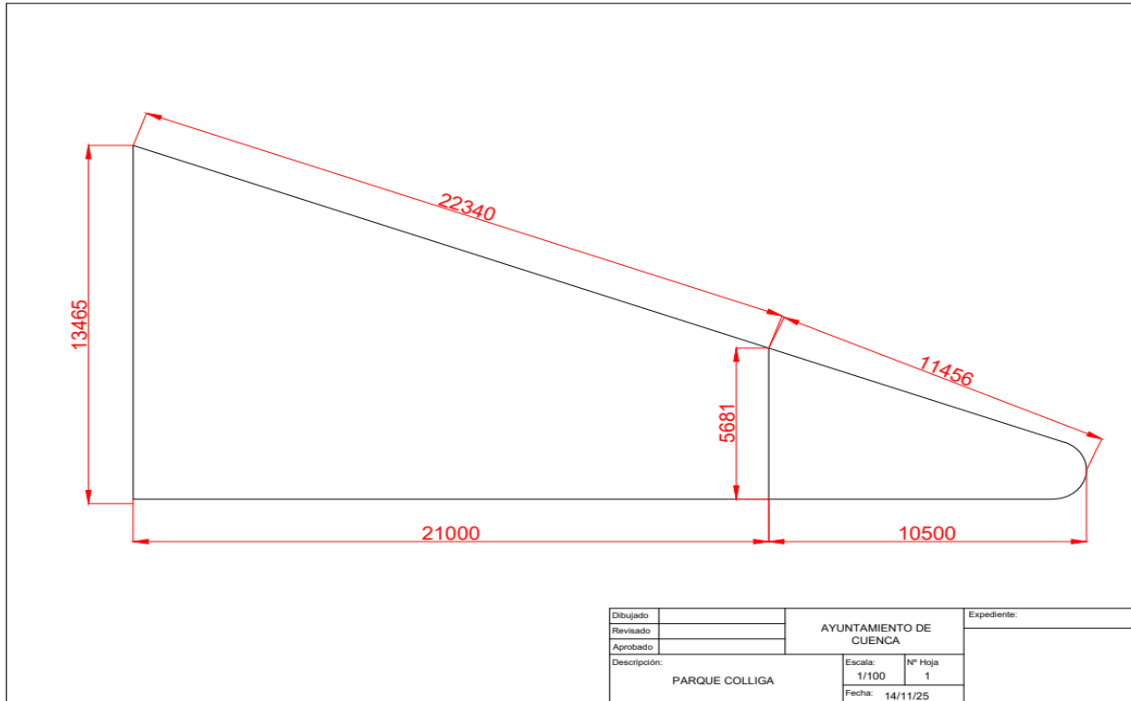
Lote 7º área infantil de Cólliga.

FECHA DE FIRMA: 17/03/2026
 HASH DEL CERTIFICADO: D231BF1D66D8C7145C5654B709BA233722C09751

PUESTO DE TRABAJO:
 TÉCNICO

NOMBRE:
 MIRANZO DIEZ PABLO

Firmado Digitalmente en el Ayuntamiento de Cuenca - <https://sede.cuenca.es> - Código Seguro de Verificación: 16001IDOC2B670DEAE91F0AF46A1



Referencia catastral: Vía pública
 Coordenadas grados decimales: 40.04577, -2.26095
 Superficie aproximada: 100 m²
 CL JARDÍN
 Superficie integrada dentro del área de mayor superficie ya existente.

Lote 8º área infantil de Colliguilla.



Referencia catastral:

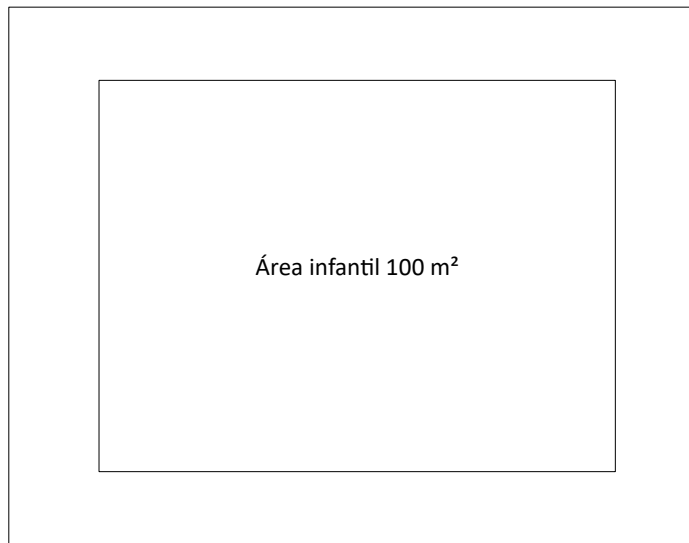
Coordenadas grados decimales: 40.05045, -2.22580

Superficie del área infantil aproximada: 100 m²

CL IGLESIA

Superficie integrada dentro del área ya existente.

Lote 9º área infantil de Tondos.





Referencia catastral:

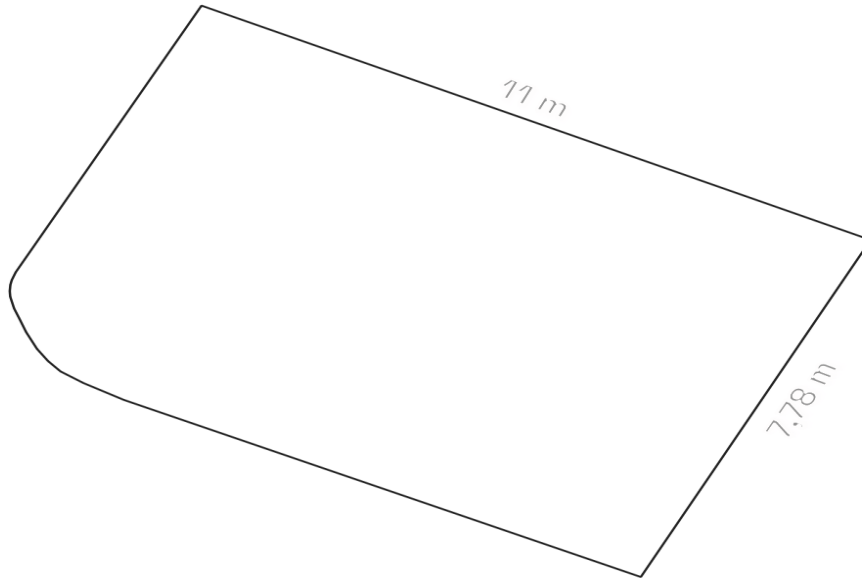
Coordenadas grados decimales: 40.16298, -2.21755

Superficie aproximada: 100 m²

CL CUESTA

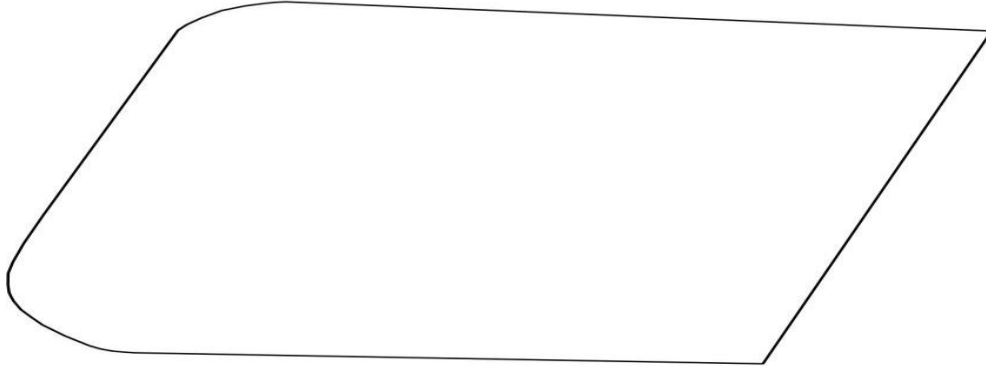
Superficie integrada dentro del área ya existente.

Lote 10º área infantil de Villanueva de los Escuderos.



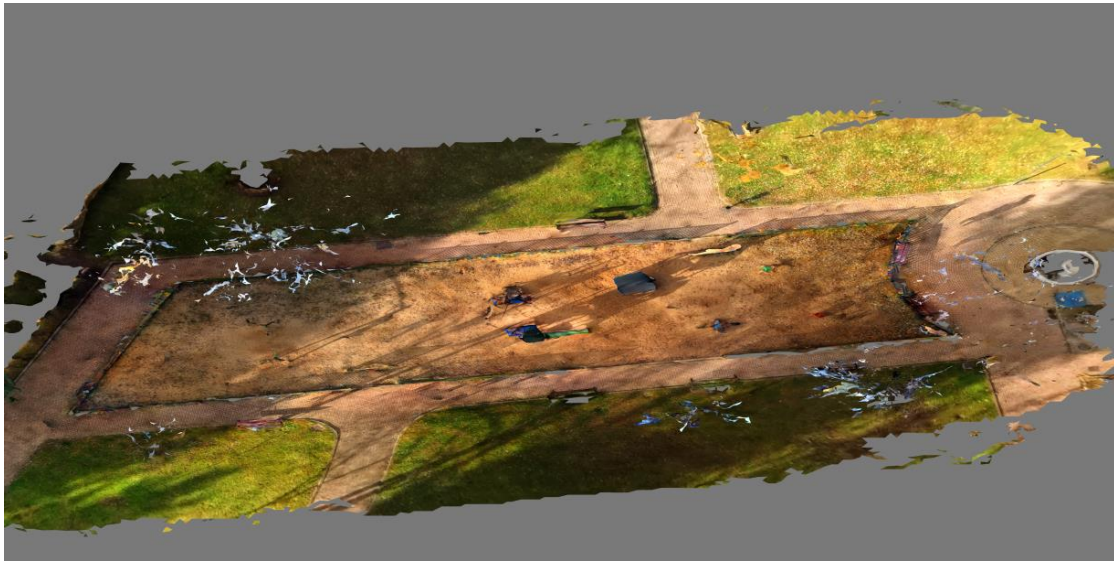
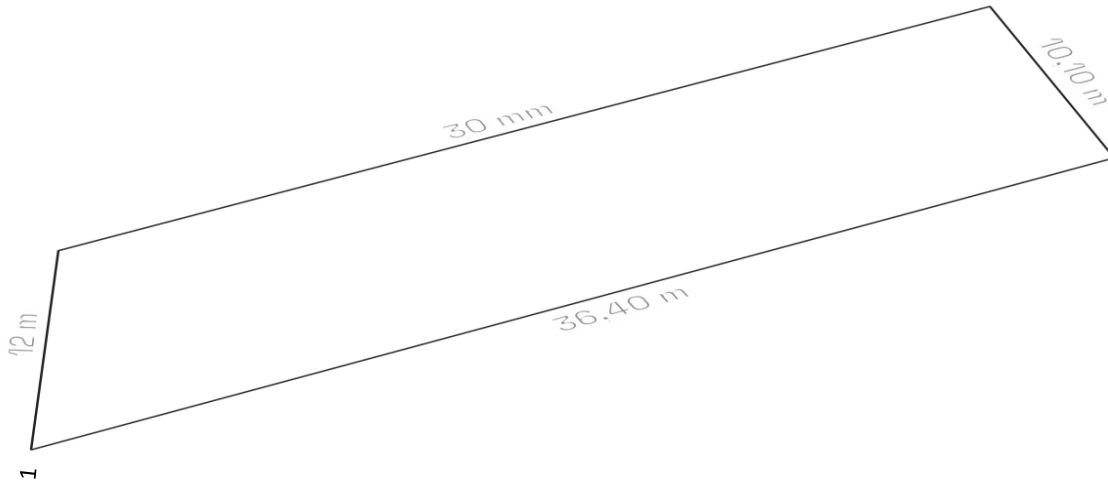
Referencia catastral: Vía pública
Coordenadas $^{\circ}$ grados decimales: 40.04234, -2.30219
Superficie aproximada: 100 m²
PLZ. DEL HOSPITAL
Coincidente con el área ya existente.

Lote 11º área infantil de Nohales.



Referencia catastral:
Coordenadas grados decimales: 40.08540, -2.17802
Superficie aproximada: 130 m²
CRT. CUENCA-NOHALES
integrada dentro de un área recreativa ya existente.

Lote 12ª área infantil parque de San Fernando.



Referencia catastral:
Coordenadas grados decimales: 40.06250, -2.13396
Superficie aproximada: 335 m²
RONDA DE SAN JOSÉ
Coincidente con el área ya existente.

Lote 12ª área infantil parque Adolfo Suárez.



Referencia catastral: 4753401WK345D00001TQ
Coordenadas grados decimales: 40.06404,-2.12536
Superficie aproximada: 232,55 m2
C/ Ángeles Gasset
Coincidente con el área ya existente.

Para cualquier duda sobre ubicación de las áreas contactar con el servicio técnico del Servicio de Medioambiente/ áreas infantiles.

Cuenca, a fecha de la firma electrónica.